



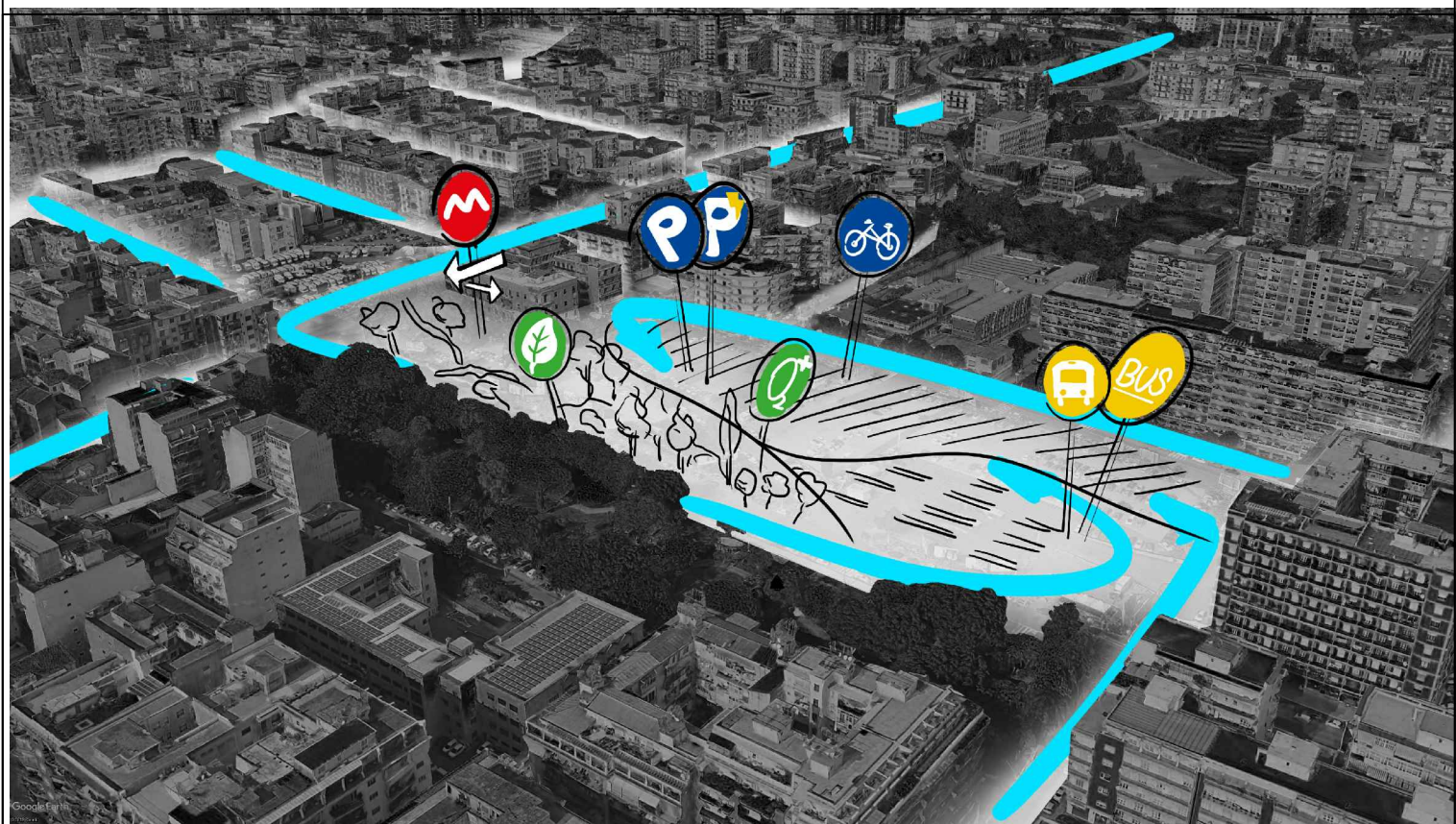
# Comune di Catania

DIREZIONE LAVORI PUBBLICI - INFRASTRUTTURE MOBILIT   
SOSTENIBILE E SERVIZI CIMITERIALI



## Parcheggio Scambiatore Sanzio

### PROGETTO ESECUTIVO



EL  
02a

ELABORATO:  
Relazione Box AMT

DATA  
AGGIORNAMENTI

#### GRUPPO DI LAVORO

PROGETTISTA - DIRETTORE DEI LAVORI  
Geom. Luigi EPAMINONDA

PROGETTISTA DEGLI IMPIANTI  
Ing. Antonio CAMARDA

RESPONSABILE UNICO DEL PROCEDIMENTO  
Arch. Salvatore PERSANO  
DIRETTORE  
Ing. Salvatore MARRA

VISTI

## Introduzione

Essendo prevista la sostituzione dei due centri servizi, oggi esistenti all'interno dell'area di parcheggio Sanzio, poichè ormai obsolete, con un'unica struttura dotata di locali per il personale viaggiante, per l'attesa dell'utenza, per le casse automatiche e manuali, per i servizi igienici e per l'assistenza tecnica ai bus in sosta, si riporta di seguito una relazione tecnica dettagliata e comprensiva di costo e disegno dell'opera prefabbricata individuata nella proposta di progetto.

La nuova struttura, ivi descritta, sarà interamente realizzata da una ditta esterna specializzata, che si occuperà dell'integrale installazione del corpo prefabbricato, costruito a moduli, in modo da definire il parcheggio Sanzio un'area di sosta al pari degli altri parcheggi scambiatori, funzionali e funzionanti, esistenti già in loco.

### 1. Descrizione caratteristiche generali

Il box sarà una **struttura** di tipo portante (di dimensioni m 9,80 x 10,10, composto da n° 4 moduli da m 10,10 x 2,45 x HI 2,70), con profili d'acciaio zincato e vernice colorata (colore da definire), assemblata tramite elettrosaldatura, verniciata con una mano di vernice epossidica e finita con un colore Grigio Tel 2 (Ral 7046).

Il basamento sarà costituito da autoportanti affiancati, ciascuno da 2,45 m, con una lunghezza pari alla larghezza del prefabbricato, realizzati con intelaiatura portanti di acciaio zincati e verniciati come la struttura.

Il **controsoffitto** piano sarà realizzato con pannelli coibentati "Sandwich", composti sui due lati da un supporto in lamiera zincata grecata, preverniciata, dallo spessore totale di 60mm, capace di fornire un isolamento termico di  $W/m^2 K = 0,37$ ,  $kcal/m^2 h^{\circ} C = 0,32k$ .

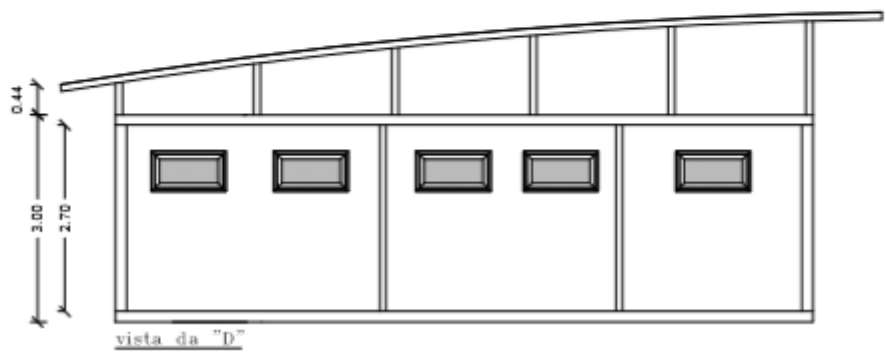
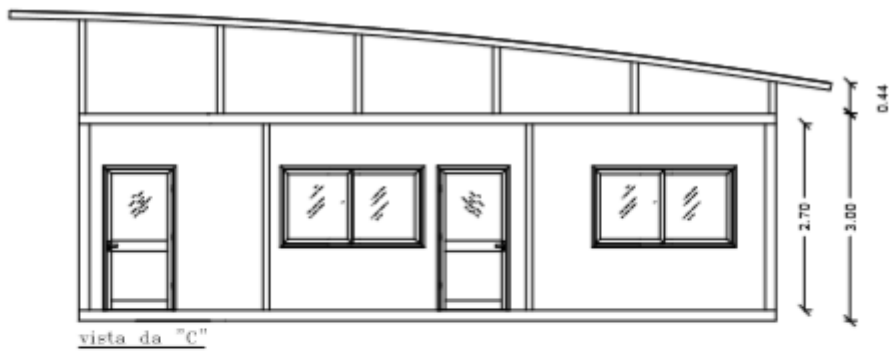
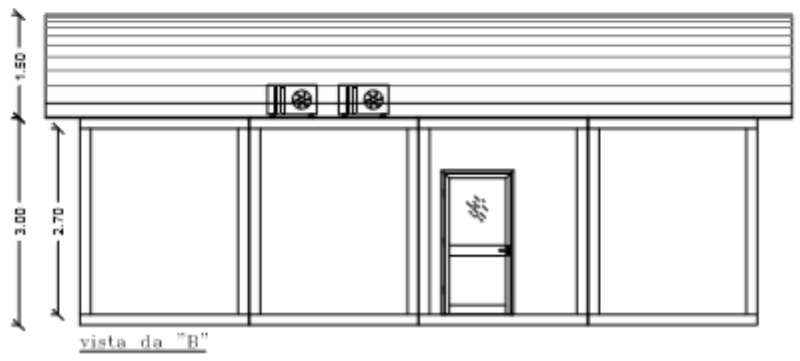
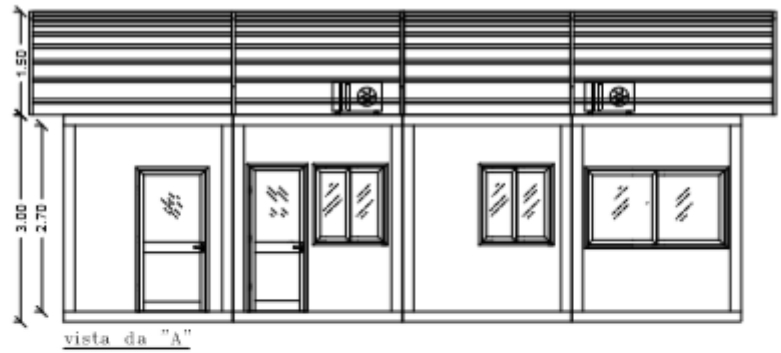
La **copertura** sarà realizzata con profili scatolari ricoperti in metacrilato compatto dal colore grigio fumè completo di grondaie, scossaline e pluviali.

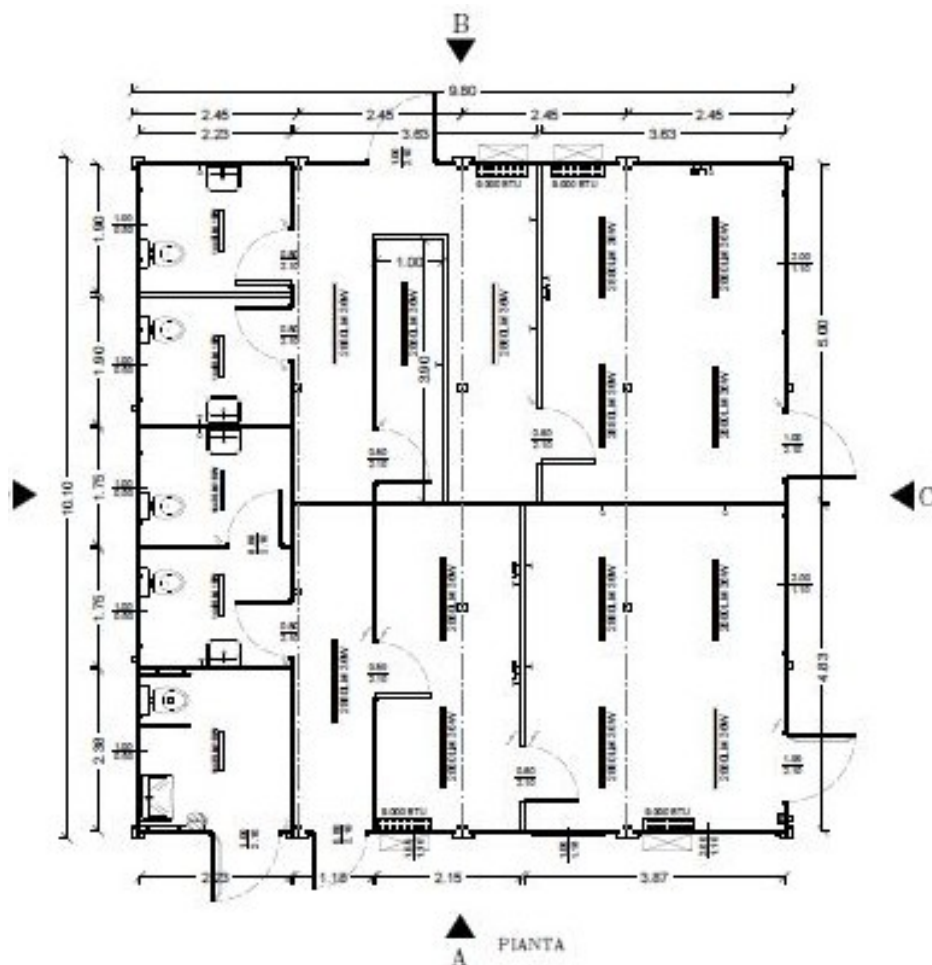
Le **pareti** Ral 9002 saranno realizzate con pannelli coibentati "Sandwich", composti sui due lati da un supporto in lamiera zincata grecata, preverniciata e liscia, dallo spessore totale di 100 mm, in modo da fornire un isolamento termico di  $W/m^2 K = 0,22$ ,  $kcal/m^2 h^{\circ} C = 0,19k$ . Esternamente saranno rullate al quarzo Ral 7012.

La **pavimentazione** sarà realizzata con sottostruttura grigliata d'acciaio zincato, coibentato con pannelli "Sandwich" su cui è appoggiato un piano di multistrato fenolico di 19 mm, ricoperto in materiale vinilico (PVC) dallo spessore di 1,5 mm.

Le **finestre** e le **porte** saranno realizzate in alluminio preverniciato grigio basalto Ral 7012, con doppio telaio e completi di guarnizioni di tenuta e vetri con valore di trasmittanza termica  $W/m^2 K = 3,00$ .

L'accesso ai locali di attesa dell'utenza, ai servizi igienici, nonché ai locali in cui saranno ubicate le casse automatiche, non dovrà avere barriera architettonica alcuna, ed, eventualmente, dovranno essere realizzate apposite rampe con pendenze adeguate ai limiti di norma.





## 2. Descrizione impianti

Si è previsto un **impianto elettrico** con linee separate realizzato a parete a vista, a norma (con dichiarazione di conformità D.M. 37/2008) e aventi le seguenti caratteristiche:

- sistema di distribuzione TT;
- natura della corrente alternata;
- frequenza 50 Hz.

Saranno comprese la fornitura e il montaggio di:

- quadro locale di distribuzione, conforme alle norme di riferimento, corredato di sbarra di terra a cui collegare i conduttori PE delle varie utenze, nonché dei dispositivi di protezione contro i contatti indiretti, del tipo ammesso dalle norme vigenti (a corrente differenziale o a tempo inverso);
- montanti di alimentazione (prese, luci e condizionatori) di sezione adeguata alla corrente di impiego, posati entro tubi in PVC;
- derivazioni per prese, condizionatori e illuminazione, realizzate mediante scatole di derivazioni in PVC e con morsetti a vite, posati entro tubi in PVC;
- prese di corrente del tipo ad alveoli allineati, bipasso 10/16A 230V 1P + N + PE, con alveoli protetti.

La **climatizzazione** dei locali sarà realizzata con condizionatori del tipo a pompa di calore - a split con unità esterna e interna - montati nella parte alta della parete, completi di telecomando opportunamente dimensionati, al fine di assicurare una temperatura confortevole in tutti gli ambienti del fabbricato, sia in estate che in inverno.

L **impianto idrico - sanitario** sarà realizzato a parete a vista e sarà costituito da tubature e raccordi in polipropilene e scarichi in PVC antiacido posti a parete.

### 3. Accessori

#### Porte e finestre:

- n° 2 porte d'ingresso 100x210 cm, parte superiore vetro VISARM parte inferiore tamburata completa di maniglione antipanico;
- n° 2 porte d'ingresso 100x210 cm, parte superiore vetro VISARM parte inferiore tamburata;
- n° 1 porta esterna 80x210 cm, parte superiore vetro VISARM parte inferiore tamburata;
- n° 3 finestre a scorrere 200x110 cm, complete di vetro, zanzariere e veneziane;
- n° 2 finestre a scorrere 100x110 cm, complete di vetro, zanzariere e veneziane;
- n°5 finestriini wasistas 100x50 cm, completi di vetro stampato e zanzariere.

SPECIFICHE INFISSI	QUANTITA'
porta est.. da 1.00x2.10 1/2 vetro e 1/2 tamburata, man. antip.	2
porta est.. da 1.00x2.10 1/2 vetro e 1/2 tamburata.	2
porta est.. da 0.80x2.10 1/2 vetro e 1/2 tamburata.	1
porta int. cieca da 0.80x2.10	9
finestra scorr. da 2.00x1.10 con vetro trasparente, venez.	3
finestra scorr. da 1.00x1.10 con vetro trasparente, venez.	2
wasistas 1.00x0.50 con vetro stampato C, zanz	5






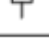
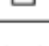



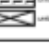


#### Prese – Plafoniere - interruttori IP 20/40 (IP 65 OVE NECESSITA PER NORMA):

- n° 14 prese di corrente Bipasso 10/16A 230v 1P + N + PE;
- n° 4 prese LAN (solo predisposizione);

- n° 4 prese TEL (solo predisposizione);
- n° 14 plafoniere da 2880LM 36 W LED;
- n° 6 plafoniere da 1440LM 18 W LED;
- n° 2 plafoniere da 1440LM 18 W emergenza;
- n° 9 interruttori unipolari;
- n° 6 deviatori;
- n° 5 interruttori bipolari;
- n° 1 scatole di derivazione per allaccio esterno;
- n° 1 centralina generale.

Impianto di **climatizzazione** C/F:

- n° 4 climatizzatore da 9000 BTU (INVERTER).

SIGLA	SPECIFICHE IMP. ELETTRICO	QUANTITA'
	PRESE DI CORRENTE BIPASSO 10/16A 230V 1P + N + PE Prese IP 20/40 (IP 65 OVE NECESSITA PER NORMA)	14
	INTERRUTTORE UNIPOLARI interuttori IP 20/40 (IP 65 OVE NECESSITA PER NORMA)	9
	DEVIATORE interuttori IP 20/40 (IP 65 OVE NECESSITA PER NORMA)	6
	INTERRUTTORE BIPOLARE interuttori IP 20/40 (IP 65 OVE NECESSITA PER NORMA)	7
	PRESE LAN solo predisposizione	4
	PRESE TEL. solo predisposizione	4
	SCATOLA DI DERIVAZIONE PER ALLACCIO ELETTRICO ESTERNO IP 55	1
	CENTRALINA DA PARETE IP 40 CON SPORTELLLO, COMPLETO DA INT. MAGNETOTERMICI DIFFERENZIALI	1
	PLAFONIERE DA 2880LM 36W LED Plafoniere IP 20/40 (IP 65 OVE NECESSITA PER NORMA)	14
	PLAFONIERE DA 1440LM 18W LED Plafoniere IP 20/40 (IP 65 OVE NECESSITA PER NORMA)	6
	PLAFONIERE DA 1440LM 18W LED EMERGENZA Plafoniere IP 20/40 (IP 65 OVE NECESSITA PER NORMA)	2
	CLIMA C/F DA 9000 BTU	4
	BOILER LT 10	3

**Sanitari e accessori:**



- n° 4 lavabi in vetrochina completi di rubinetteria e miscelatore monocomando;
- n° 4 vasi all'inglese in vetrochina completi di sedietta e cassette in sintetico;
- n° 1 lavabo speciale x D.A.;
- n° 1 vaso speciale x D.A.;
- n° 3 boiler da lt. 10;
- n° 5 specchi;
- n° 5 porta rotolo in pvc;
- n° 5 porta scopino;
- n° 5 porta salviette in pvc;

- n° 5 porta sapone liquido pvc;
- n° 3 maniglioni antipánico;
- n° 2 rampe.

SPECIFICHE IMP. IDRICO	QUANTITA'
LAVABI IN VETROCHINA	4
LAVABI IN VETROCHINA DIS	1
VASI ALL'INGLESE IN VETROCHINA	4
VASI ALL'INGLESE IN VETROCHINA DIS	1
SPECCHI	5
PORTA ROTOLO IN PVC	5
PORTA SCOPINO	5
PORTA SALVIETTINE IN PVC	5
PORTA SAPONE	5
MANIGLIONI D'APPOGGIO DIS	3

#### Sicurezza e antincendio:

- n° 2 estintori a polvere da 6 kg, completi di targhetta identificativa e supporto;
- n° 2 cartelli uscita d'emergenza.

SIGLA	SICUREZZA	QUANTITA'
	ESTINTORE A POLVERE DA KG 6 COMPLETI DI TARGHETTA IDENTIFICATIVA E SUPPORTO	2
	CARTELLO USCITA D'EMERGENZA	2

## 4. Costo e condizioni generali d'acquisto

Il **prezzo** netto del corpo prefabbricato indicato in preventivo, incluso di trasporto e scarico, è pari a **€ 130.000,00 + iva**.

La tipologia e la disposizione dei materiali sopra indicati è puramente indicativa, infatti, in base alla reale disponibilità dei materiali al momento della costruzione, la ditta si riserva di effettuare variazioni con prodotti similari.

Qualsiasi modifica o richiesta aggiuntiva sarà oggetto di revisione del prezzo.



In fase di consegna, la piattaforma dovrà essere pronta e ben livellata, pertanto, qualsiasi inconveniente inerente la fase di posizionamento del prefabbricato dovuto a cause di difformità della stessa, sarà a carico del committente e verrà addebitato in fattura.

## **5. Esclusioni**

Sono esclusi dall'operato della ditta esterna:

- opere edili, quali scavi, fondazioni, platee piane, cordoli, messa in opera di tirafondi ecc.;
- allacciamenti e collegamenti esterni, idrici, fognari, elettrici e gas;
- tubazioni, pozzetti idrici, elettrici e fognari;
- guardiania materiali in cantiere;
- responsabile di cantiere per accettazione della merce;
- direzione cantiere;
- direzione lavori;
- agibilità cantiere ai mezzi di trasporto e sollevamento;
- agibilità area circostante alle fondazioni per permettere ai tecnici di operare in sicurezza;
- messa a terra delle strutture metalliche;
- energia elettrica in cantiere;
- calcoli statici;
- relazione geologica;
- tutto quanto non espressamente indicato.