

INFORMAZIONI AGLI OFFERENTI CRITERI AMBIENTALI MINIMI (CAM) PUNTO 3.3.4

COMUNE DI MARINEO

PROGETTO PER L'AFFIDAMENTO DEL SERVIZIO DI RACCOLTA E CONFERIMENTO RIFIUTI SOLIDI URBANI E FRAZIONI DIFFERENZIATE NONCHE' DI ALTRI SERVIZI DI IGIENE URBANA AI SENSI DELL' ART. 15 DELLA L.R. 9/2010 E SS.MM.II.

Nei territori comunali di Bisacchino - Bolognetta - Campoflorito - Camporeale - Chiusa Sclafani - Contessa Entellina - Corleone - Giuliana -
Godrano - Marineo - Misilmeri - Monreale - Palazzo Adriano - Piana degli Albanesi - Prizzi - Roccamena - Roccapalumba - Santa Cristina Gela
- Vicari

IL RUP

Ing. Valentina Messina

I PROGETTISTI

*Geom. Calogero Marchese
Dott.ssa Serafina Riela
Dott. Giuseppe Ceravolo*





SOMMARIO

1. INQUADRAMENTO TERRITORIALE	2
2. INQUADRAMENTO SOCIO-ECONOMICO.....	3
2.1 ANDAMENTO DEMOGRAFICO 2001-2019.....	3
2.1.1 Popolazione Residente	3
2.1.2 Struttura della popolazione. Fasce di età.	5
2.2 FLUTTUAZIONI PERIODICHE DELLA POPOLAZIONE (TURISMO, SECONDE CASE, ETC.).	6
2.3 EDIFICI PRESENTI SUL TERRITORIO COMUNALE.	6
2.4 ATTIVITÀ PRODUTTIVE ED EVENTUALE RELATIVO PENDOLARISMO NEGLI ULTIMI 5 ANNI	8
3. GESTIONE RIFIUTI ATTUALE.....	9
3.1 PIANO DI PREVENZIONE DEI RIFIUTI.	9
3.2 PRODUZIONE RIFIUTI ULTIMI 5 ANNI.....	10
3.3 FREQUENZA E MODALITÀ DI RACCOLTA DELLE DIVERSE FRAZIONI DIVISE PER UD E UND.	12
3.4 COMPOSTAGGIO DOMESTICO.....	12
3.5 SPAZZAMENTO E NUMERO DI EVENTI, SAGRE, MERCATI E FESTE CON RELATIVA PRODUZIONE E CARATTERIZZAZIONE DEI RIFIUTI.	13
3.6 NUMERO DI MEZZI UTILIZZATI NELLA RACCOLTA (<i>per tipologia, modalità e frequenza d'uso</i>).....	13
3.7 NUMERO DI ADDETTI ALLA RACCOLTA	13
4. INFRATRUTTURE A SUPPORTO.....	14
4.1 CENTRI PER IL RIUTILIZZO DEI BENI E PER LA PREPARAZIONE PER IL RIUTILIZZO DEI RIFIUTI.	14
4.2 CCR PRESENTI SUL TERRITORIO	14
4.3 IMPIANTI DI TRATTAMENTO, RECUPERO E SMALTIMENTO	15
5. COSTI DI GESTIONE	17



1. INQUADRAMENTO TERRITORIALE



FIGURA 1: INQUADRAMENTO TERRITORIALE ALL' INTERNO DELLA SRR

Densità – Superficie - Altitudine	
Abitanti al 31/12/2019 *	6.393
Utenze Domestiche **	3.283
Utenze NON Domestiche**	250
Nuclei famigliari***	3.306
Densità abitativa per Km ²	194
Superficie territoriale	33,43 Km ²
Altezza sul livello del mare	531 m.
Altitudine minima	210
Altitudine massima	968
Escursione Altimetrica	758
Zona Altimetrica	Collina interna

*www.tuttitalia.it - **fonte Orso 3.0 - *** fonte Comune

Il Comune di Marone è situato nella parte centrale della città metropolitana di Palermo, alle pendici di Pizzo Parrino, nella valle del fiume Eleutero. L'abitato, sorge ai piedi di un'imponente rupe, la cui gigantesca mole da sempre costituisce il principale richiamo paesaggistico, è interessato da forte espansione edilizia; ha un andamento plano-altimetrico inclinato, dista dal capoluogo circa **30 km** a cui è collegato tramite la **SS. 118**. Sorge su un territorio collinare a 531 metri sopra il livello del mare e si estende su una superficie di **33,43 km²** con una densità abitativa di circa **196 ab./km²**.

Confina con i comuni di Bolognetta, Cefalà Diana, Villafrati, Mezzojuso, Godrano, Monreale e Misilmeri.





2. INQUADRAMENTO SOCIO-ECONOMICO

2.1 ANDAMENTO DEMOGRAFICO 2001-2019

Il Comune di Maroneo conta n° **6.393** abitanti al 31/12/2019. (fonte www.tuttitalia.it).

Dai dati ISTAT si evidenzia che il trend demografico ha visto un calo demografico nel periodo considerato, passando infatti dai 6.950 abitanti del 2001, a 6.740 del 2011, fino a **6.393** nel 2019.

2.1.1 Popolazione Residente

I dati relativi alla popolazione mostrano una variazione percentuale in negativo con un trend confermato in diminuzione della popolazione residente di circa **-1,49 %** nell'ultimo anno.

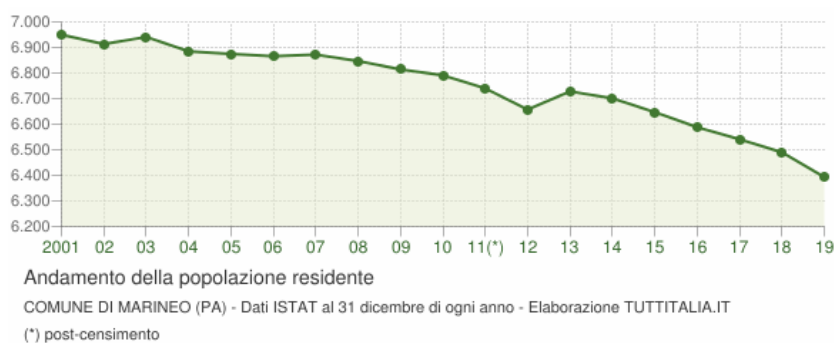
Anno	Data rilevamento	Popolazione residente	Variazione assoluta	Variazione percentuale	Numero Famiglie	Media componenti per famiglia
2001	31 dicembre	6.950	-	-	-	-
2002	31 dicembre	6.913	-37	-0.53%	-	-
2003	31 dicembre	6.941	+28	+0.41%	2.515	2.76
2004	31 dicembre	6.885	-56	-0.81%	2.516	2.73
2005	31 dicembre	6.875	-10	-0.15%	2.567	2.67
2006	31 dicembre	6.866	-9	-0.13%	2.590	2.64
2007	31 dicembre	6.872	+6	+0.09%	2.608	2.63
2008	31 dicembre	6.847	-25	-0.36%	2.639	2.59
2009	31 dicembre	6.814	-33	-0.48%	2.654	2.56
2010	31 dicembre	6.791	-23	-0.34%	2.688	2.52
2011 ⁽¹⁾	8 ottobre	6.798	+7	+0.10%	2.700	2.51
2011 ⁽²⁾	9 ottobre	6.779	-19	-0.28%	-	-
2011 ⁽³⁾	31 dicembre	6.740	-51	-0.75%	2.703	2.49
2012	31 dicembre	6.657	-83	-1.23%	2.721	2.44
2013	31 dicembre	6.728	+71	+1.07%	2.717	2.47
2014	31 dicembre	6.701	-27	-0.40%	2.658	2.51
2015	31 dicembre	6.647	-54	-0.81%	2.643	2.51
2016	31 dicembre	6.588	-59	-0.89%	2.608	2.52
2017	31 dicembre	6.541	-47	-0.71%	2.577	2.53
2018	31 dicembre	6.490	-51	-0.78%	2.576	2.50
2019	31 dicembre	6.393	-97	-1.49	2.578	2.47

(¹) popolazione anagrafica al 8 ottobre 2011, giorno prima del censimento 2011 -(²) popolazione censita il 9 ottobre 2011, data di riferimento del censimento 2011 - (³) la variazione assoluta e percentuale si riferiscono al confronto con i dati del 31 dicembre 2010.





La tabella seguente riporta il dettaglio delle nascite e dei decessi dal 2002 al 2019. Vengono riportate anche le righe con i dati ISTAT rilevati in anagrafe prima e dopo l'ultimo censimento della popolazione.



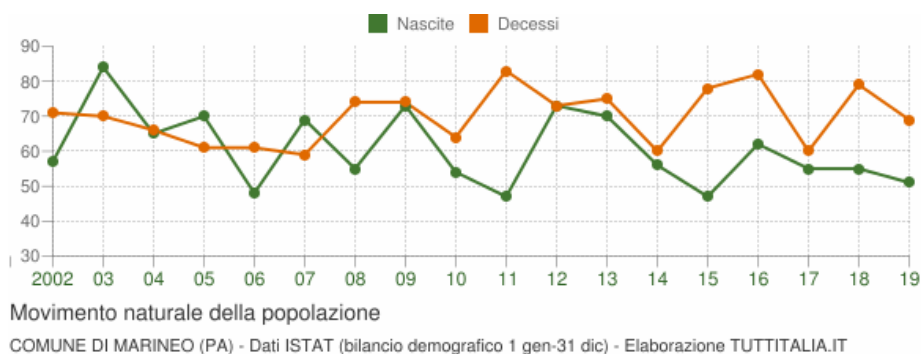
Il bilancio demografico naturale tra nascite e decessi è in negativo:

Anno	Bilancio demografico	Nascite	Variaz.	Decessi	Variaz.	Saldo Naturale
2002	1 gennaio-31 dicembre	57	-	71	-	-14
2003	1 gennaio-31 dicembre	84	+27	70	-1	+14
2004	1 gennaio-31 dicembre	65	-19	66	-4	-1
2005	1 gennaio-31 dicembre	70	+5	61	-5	+9
2006	1 gennaio-31 dicembre	48	-22	61	0	-13
2007	1 gennaio-31 dicembre	69	+21	59	-2	+10
2008	1 gennaio-31 dicembre	55	-14	74	+15	-19
2009	1 gennaio-31 dicembre	73	+18	74	0	-1
2010	1 gennaio-31 dicembre	54	-19	64	-10	-10
2011 ⁽¹⁾	1 gennaio-8 ottobre	39	-15	55	-9	-16
2011 ⁽²⁾	9 ottobre-31 dicembre	8	-31	28	-27	-20
2011 ⁽³⁾	1 gennaio-31 dicembre	47	-7	83	+19	-36
2012	1 gennaio-31 dicembre	73	+26	73	-10	0
2013	1 gennaio-31 dicembre	70	-3	75	+2	-5
2014	1 gennaio-31 dicembre	56	-14	60	-15	-4
2015	1 gennaio-31 dicembre	47	-9	78	+18	-31
2016	1 gennaio-31 dicembre	62	+15	82	+4	-20
2017	1 gennaio-31 dicembre	55	-7	60	-22	-5
2018	1 gennaio-31 dicembre	55	0	79	+19	-24
2019	1 gennaio-31 dicembre	51	-4	69	-10	-18

(¹) bilancio demografico pre-censimento 2011 (dal 1 gennaio al 8 ottobre) -(²) bilancio demografico post-censimento 2011 (dal 9 ottobre al 31 dicembre)

(³) bilancio demografico 2011 (dal 1 gennaio al 31 dicembre). È la somma delle due righe precedenti.

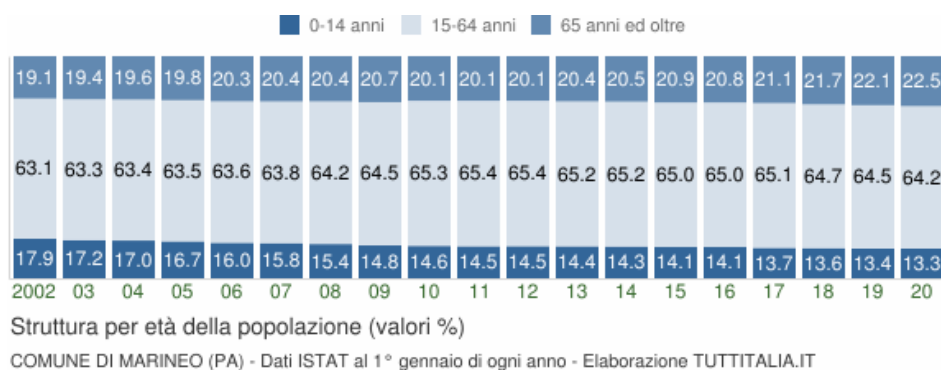
Il movimento naturale di una popolazione in un anno è determinato dalla differenza fra le nascite ed i decessi ed è detto anche **saldo naturale**. Le due linee del grafico in basso riportano l'andamento delle nascite e dei decessi negli ultimi anni. L'andamento del saldo naturale è visualizzato dall'area compresa fra le due linee.



2.1.2 Struttura della popolazione. Fasce di età.

L'analisi della struttura per età di una popolazione considera tre fasce di età: **giovani** 0-14 anni, **adulti** 15-64 anni e **anziani** 65 anni ed oltre. In base alle diverse proporzioni fra tali fasce di età, la struttura di una popolazione viene definita di tipo *progressiva*, *stazionaria* o *regressiva* a seconda che la popolazione giovane sia maggiore, equivalente o minore di quella anziana.

Lo studio di tali rapporti è importante per valutare alcuni impatti sul sistema sociale, ad esempio sul sistema lavorativo o su quello sanitario.



Anno 1° gennaio	0-14 anni	15-64 anni	65+ anni	Totale residenti	Età media
2002	1.241	4.383	1.326	6.950	39,5
2003	1.191	4.379	1.343	6.913	40,0
2004	1.180	4.403	1.358	6.941	40,1
2005	1.146	4.373	1.366	6.885	40,4
2006	1.102	4.375	1.398	6.875	40,9
2007	1.089	4.377	1.400	6.866	41,3
2008	1.061	4.412	1.399	6.872	41,5
2009	1.014	4.416	1.417	6.847	41,9
2010	997	4.447	1.370	6.814	41,9
2011	982	4.445	1.364	6.791	42,0
2012	977	4.407	1.356	6.740	42,1
2013	960	4.340	1.357	6.657	42,4
2014	965	4.387	1.376	6.728	42,4
2015	946	4.358	1.397	6.701	42,8



2016	939	4.323	1.385	6.647	43,0
2017	906	4.289	1.393	6.588	43,2
2018	892	4.230	1.419	6.541	43,7
2019	868	4.189	1.433	6.490	44,0
2020	853	4.101	1.439	6.393	44,3

2.2 FLUTTUAZIONI PERIODICHE DELLA POPOLAZIONE (TURISMO, SECONDE CASE, ETC.).

La componente turistica è molto limitata ed è legata ad una fruizione giornaliera. La maggiore fluttuazione si ha durante il periodo estivo, principalmente nel mese di agosto.

Nel periodo estivo (giugno - settembre) vi è anche lo spostamento di una piccola parte della popolazione presso le seconde case, ubicate nelle campagne vicine al centro abitato. Tale fenomeno, comunque, ha una rilevanza molto bassa.

Di seguito si riportano i dati ISTAT sulla mobilità.

Indicatore	1991	2001	2011
Mobilità giornaliera per studio o lavoro	46,4	47,4	53,0
Mobilità fuori comune per studio o lavoro	14,3	18,0	24,7
Mobilità occupazionale	87,1	90,4	135,3
Mobilità studentesca	22,4	44,4	49,9
Mobilità privata (uso mezzo privato)	38,1	50,0	64,8
Mobilità pubblica (uso mezzo collettivo)	11,2	13,0	12,1
Mobilità lenta (a piedi o in bicicletta)	34,5	20,2	15,2
Mobilità breve	75,4	70,0	71,4
Mobilità lunga	5,4	2,7	5,6

Gli indici di mobilità restituiscono un quadro dove parecchie persone giornalmente si spostano fuori sede. Ciò dà particolare rilevanza all'uso del CCR che necessita essere potenziato e utilizzato anche negli orari pomeridiani e nel fine settimana per dare la possibilità ai pendolari di conferire i materiali oggetto della R.D.

2.3 EDIFICI PRESENTI SUL TERRITORIO COMUNALE.

Nelle tabelle seguenti gli edifici ad uso residenziale di Marineo vengono classificati per numero di piani e per numero di interni.

Edifici presenti sul territorio comunale per numero di piani

n° piani	1	2	3	4 o più
Edifici	393	450	794	1 039

Edifici presenti sul territorio comunale per numero d'interni

n° interni	1	2	da 3 a 4	da 5 a 8	da 9 a 15	da 16 e oltre
Edifici	1 883	469	250	61	11	2



Dall'analisi suddetta si evidenzia che massimo in n° 13 edifici potrebbe essere necessario programmare il posizionamento di cassonetti condominiali.

- Numero, tipologia e localizzazione delle utenze iscritte al ruolo

Statistica famiglie totale (incluse le zone esterne)									
numero componenti familiari									
	1	2	3	4	5	6	7	8	Tot. famiglie
totale	1306	758	558	536	129	14	4	1	3.306
									Tot. abitanti
									7.405*

**dati comunicati dal Comune*

Riguardo alla localizzazione si rimanda ai dati trasmessi dal comune dove per ogni singola via sono riportati i nuclei familiari suddivisi per numero di componenti.



2.4 ATTIVITÀ PRODUTTIVE ED EVENTUALE RELATIVO PENDOLARISMO NEGLI ULTIMI 5 ANNI

Utenze non Domestiche	
Descrizione categoria	Numero utenze
Musei, Biblioteche, Scuole, Associazioni, luoghi di Culto	5
Autorimesse e magazzini senza alcuna vendita diretta	9
Campeggi, distributori carburanti, impianti sportivi	3
Esposizioni, autosaloni	2
Case di Riposo	3
Uffici, Agenzie, studi professionali	60
Banche ed istituti di credito	3
Negozi di abbigliamento, calzature, libreria, cartoleria, ferramenta ed altri beni durevoli	37
Edicole, farmacie, tabaccherie plurilicenze	8
Attività artigianali tipo botteghe: falegname, idraulico, etc	32
Carrozzerie, elettrauto, autofficine	13
Attività industriali con capannoni di produzione	5
Attività artigianali di produzione beni specifici	4
Ristoranti, trattorie, pizzerie osterie, pub	13
Mense, birrerie	1
Bar, caffè, pasticceria	13
Supermercato, macelleria, generi alimentari - macellerie	26
Plurilicenze alimentari e/o miste	1
Ortofrutta, pescherie, fiori e piante, pizza al taglio	8
TOTALE utenze non domestiche	246

Andando nei dettagli, non vi sono realtà di grosse dimensioni. Si registra la presenza di medie/grandi supermercati. Mentre nel centro urbano ci sono diverse attività alimentari di vicinanza, panifici, macellerie e varie attività artigianali/commerciali con una produzione di rifiuti assimilati alle unità domestiche (*organico, carta, Imballaggi in plastica, vetro e lattine, RSU residuo*).



3. GESTIONE RIFIUTI ATTUALE

3.1 PIANO DI PREVENZIONE DEI RIFIUTI.

REGOLAMENTI	
REGOLAMENTO SULLA GESTIONE DEL CENTRO COMUNALE PER LA RACCOLTA DEI RIFIUTI URBANI (CCR)	C.C. n° __ del ____
REGOLAMENTO PER LA DISCIPLINA DELLA TASSA SUI RIFIUTI (T.A.R.I.)	C.C. n° 25 del 04/06/2014
L'ISTITUZIONE E L'APPLICAZIONE DEL TRIBUTO COMUNALE SUI RIFIUTI E SUI SERVIZI (TARES).	C.C. n° 54 del 20/09/2013
COMPOSTAGGIO DOMESTICO	G.M. n° 46 del 30/03/2020 G.M. n° 114 del 24/07/2020



3.2 PRODUZIONE RIFIUTI ULTIMI 5 ANNI

Riguardo la produzione dei rifiuti nell'ultimo quinquennio, di seguito si allegano i dati relativi ai rifiuti raccolti separati per **codice CER, quantitativi e frazione merceologica**.

MARINEO						
Tipologia materiale		2015	2016	2017	2018	2019
Frazione organica	200108	618,160	541,740	623,160	700,720	656,000
	200302					
Sfalci e ramaglie	200201				14,660	
Carta e Cartone	150101	47,370	33,590	27,620	29,150	25,870
	200101	121,100	138,910	157,840	185,500	191,660
Vetro	150107	77,930	70,350	91,760	94,130	115,840
	200102					
Plastica	150102	81,540	81,590	102,250	124,600	134,260
	200139	3,540	0,860		3,750	
Legno	200137(*)					
	200138	18,870	15,300	7,160	13,580	11,060
	150103					
Metalli	150104	3,060	7,650	6,560	11,230	16,480
	200140			45,930	36,680	
Multimateriale	150106					
Rifiuti tessili	200110	20,300	18,850	13,780	10,710	14,700
	200111					
Beni durevoli	200121(*)	0,050		0,110	0,098	
	200123(*)	5,700	9,840	5,600	6,380	4,300
	200135(*)	4,790	7,770	6,960	6,640	8,370
	200136	4,560	7,340	3,440	2,060	2,450
Rifiuti ingombranti avviati a recupero	200307					
Farmaci	200131(*)					
	200132					0,300
Contenitori T/FC	150110(*)					
	150111(*)					
Batterie e Accumulatori	200133(*)					
	200134					
Vernici, inchiostri, adesivi e resine	200127(*)					
	200128					
Oli	200126(*)					
	200125	1,025	1,250	0,300	0,650	0,550
MARINEO						
Tipologia materiale		RSU 2015	RSU 2016	RSU2017	RSU 2018	RSU 2019
Rifiuto Urbano Residuo	200301	938,676	997,937	829,040	755,640	635,760
	200303				30,000	
Beni ingombranti avviati a smaltimento	200307	9,480	15,570	29,040	10,690	9,720
TOTALE RIFIUTI SECCO A RECUPERO						
MARINEO						
		2015	2016	2017	2018	2019
RIFIUTI DIFFERENZIATI		1.007,995	935,040	1.104,656	1.240,868	1.187,390
RIFIUTI INDIFFERENZIATI		948,156	1.013,507	858,054	796,330	645,480
% RD		51,53%	47,99%	56,28%	60,91%,	64,68%

N.B. pesi espressi in tonnellate



RSU	PROD. MINIMA	MESE	PROD. MAX.	MESE	MEDIA MENS.	MEDIA SETT.	N° RACC. SETT.
2015							
2016	61.570	luglio	113.310	agosto			1
2017	50.260	luglio	87.940	gennaio			1
2018	46.500	dicembre	78.760	maggio			1
2019	36.880	dicembre	74.520	aprile			1

ORGANICO	PROD. MINIMA	MESE	PROD. MAX.	MESE	MEDIA MENS.	MEDIA SETT.	N° RACC. SETT.
2015							
2016	32.900	maggio	60.240	maggio			3
2017	37.360	febbraio	67.460	maggio			3
2018	41.040	novembre	74.000	maggio			3
2019	32.560	agosto	73.660	ottobre			3

R.D. completa*	PROD. MINIMA	MESE	PROD. MAX.	MESE	MEDIA MENS.	MEDIA SETT.	N° RACC. SETT.
2015							
2016	67.750	luglio	96.010	novembre			
2017	68.730	febbraio	124.803	maggio			
2018	84.390	febbraio	141.488	maggio			
2019	74.210	febbraio	134.830	ottobre			

R.D. C/P/V/L**	PROD. MINIMA	MESE	PROD. MAX.	MESE	MEDIA MENS.	MEDIA SETT.	N° RACC. SETT.
2015							
2016	21.200	ottobre	35.100	settembre			1
2017	23.140	febbraio	40.520	agosto			1
2018	27.950	febbraio	46.670	novembre			1
2019	31.260	aprile	53.120	agosto			1

* incluso RAEE, metalli, pile, farmaci, etc.

** R.D. C/P/V/L = carta/plastica/vetro/lattine



3.3 FREQUENZA E MODALITÀ DI RACCOLTA DELLE DIVERSE FRAZIONI DIVISE PER UD E UND.

Riguardo la frequenza e le modalità di raccolta delle diverse frazioni, di seguito si riporta il calendario attuato separato tra attività domestiche (U.D.) e non domestiche (U.N.D.):

Calendario raccolta U.D.

La raccolta è effettuata con il metodo del porta/porta.

lunedì	martedì	mercoledì	giovedì	venerdì	sabato
organico	Rsu residuo	organico	plastica	Carta/cartone	organico
metallo		vetro			

Calendario raccolta U.N.D.

La raccolta è effettuata con il metodo del porta/porta e svuotamento dei contenitori dedicati.

lunedì	martedì	mercoledì	giovedì	venerdì	sabato
organico	Rsu residuo	organico	plastica	Carta/cartone	organico
metallo		vetro			

RIFIUTI INGOMBRANTI	Raccolta a chiamata o presso CCR
BENI DUREVOLI	Raccolta a chiamata o presso CCR
RIFIUTI TESSILI	Servizio ditta esterna a titolo gratuito
LEGNO	Raccolta a chiamata o presso CCR
OLI	Servizio ditta esterna a titolo gratuito

3.4 COMPOSTAGGIO DOMESTICO

La tabella sottostante evidenzia la potenzialità del compostaggio domestico in funzione dei nuclei abitativi presenti sul territorio comunale. Il comune, in attuazione della gara attuale ha in dotazione n° **200** compostiere da consegnare ai cittadini richiedenti in applicazione del regolamento approvato nel 2020.

Statistica famiglie zone esterne*									
Numero componenti familiari									
1	2	3	4	5	6	7	8	Tot. famiglie	Tot. abitanti
2	2	4	4	1				13	39

*dato riferito alle istanze finora ricevute dai contribuenti.



3.5 SPAZZAMENTO E NUMERO DI EVENTI, SAGRE, MERCATI E FESTE CON RELATIVA PRODUZIONE E CARATTERIZZAZIONE DEI RIFIUTI.

Le aree interessate dallo spazzamento sono le seguenti:

area n°	area spazzamento*	ml.	mq.	Frequenza**	manuale	meccanizzato
1	Centro Storico (Via Roma, Via Falcone e Borsellino, Via Vittorio Emanuele, Via Adua, Via Agrigento, Corso dei Mille – Via Arc, Inglima – P.zza Castello)	1.200	3.300 mq 1.000 mq. 1.200 mq	Tutti i giorni	x	1 volta a sett.
2	Zona Mercato	400		Ogni 15 gg.	x	
3	Cimitero	250		3 volte a Sett.	x	
4	In occasioni di fiere ed eventi			A richiesta	X	
5	Territorio extra urbano e urbano			1 volta a settimana	X	
totale						

*misurazione effettuata con Google Earth

** sono scomputati gli eventi principali segnalati di seguito (con esclusione dell'aree 8 e 10)

Gli **eventi** principali segnalati sono:

EVENTI	frequenza	area spazzamento	carta	plastica	vetro/latt.	organico	indifferenziato
Corpus Domini	1 volta l'anno	Percorso processione Corso dei Mille Piazze	x	x	x	x	x
S. Ciro (Festa Patrono)	1 volta l'anno	Percorso processione Corso dei Mille Piazze	x	x	x	x	x
Presepe Vivente	1 volta l'anno	Castello	x	x	x	x	x
Premio Poesia	1 volta l'anno	Castello	x	x	x	x	x
Tavolata S. Giuseppe	1 volta l'anno	Percorso processione Chiesa Madre	x	x	x	x	x

3.6 NUMERO DI MEZZI UTILIZZATI NELLA RACCOLTA (per tipologia, modalità e frequenza d'uso).

MEZZI	mc	n.
Gasoloni	3/7	5
Autocompattatori	27/32	2
Lift		1
Scarrabili	25/30	8
Scarrabili Compattanti	25/30	2
Spazzatrice	2	1

3.7 NUMERO DI ADDETTI ALLA RACCOLTA

Livello*	n°
4	1
3	1
2	9
totale	11 ¹

¹ Di cui n° 4 unità ex ATO PA4 (Coinres) e n° 7 forniti dalla ditta che attualmente gestisce l'ARO



4. INFRATRUTTURE A SUPPORTO

4.1 CENTRI PER IL RIUTILIZZO DEI BENI E PER LA PREPARAZIONE PER IL RIUTILIZZO DEI RIFIUTI.

Nessuno

4.2 CCR PRESENTI SUL TERRITORIO

Il comune dispone di un CCR ubicato nella parte bassa del comune in zona facilmente accessibile e oggetto di progettazione per il miglioramento e l'adeguamento inserito utilmente nella misura PO FESR Sicilia 2014-2020 Asse 6 -Obiettivo 6.1 - Azione 6.1.2.





4.3 IMPIANTI DI TRATTAMENTO, RECUPERO E SMALTIMENTO

Per quanto riguarda gli impianti di smaltimento/recupero, nella tabella successiva vengono elencati tutti gli impianti utilizzati nel primo semestre 2020.

Rifiuti urbani non differenziati	200301	TRAPANI SERVIZI Discarica di Trapani (TP)
Ingombranti a smaltimento	200307	PALERMO RECUPERI DI BOLOGNA ANTONINO & C. - (EX IMPIANTO ACRI SRL) - Selezione-cernita di Misilmeri (PA)
Ingombranti a smaltimento	200307	REKOGEST



		Selezione-cernita di Termini Imerese (PA)
Carta e cartone	200101	PALERMO RECUPERI DI BOLOGNA ANTONINO & C. - (EX IMPIANTO ACRI SRL) - Selezione-cernita di Misilmeri (PA)
Carta e cartone	150101	PALERMO RECUPERI DI BOLOGNA ANTONINO & C. - (EX IMPIANTO ACRI SRL) - Selezione-cernita di Misilmeri (PA)
Farmaci	200132	PAN GE. A Selezione-cernita di Carini (PA)
Legno	200138	ECOGESTIONI Selezione-cernita di Santa Flavia (PA)
Oli e grassi commestibili	200125	ECOLOGICA ITALIANA Selezione-cernita di Carini (PA)
Metalli	150104	REKOGEST Selezione-cernita di Termini Imerese (PA)
Plastica	200139	REKOGEST Selezione-cernita di Termini Imerese (PA)
Plastica	150102	RUBBINO Selezione-cernita di Carini (PA)
Raee	200136	FG RECYCLING SYSTEM Selezione-cernita di Belpasso (CT)
Raee	200135	FG RECYCLING SYSTEM Selezione-cernita di Belpasso (CT)
Raee	200123	FG RECYCLING SYSTEM Selezione-cernita di Belpasso (CT)
Tessili	200110	La Sangiorgio Selezione-cernita di Belmonte Mezzagno (PA)
Umido	200108	TRAINA Selezione-cernita di Cammarata (AG)
Verde	200201	SICILFERT Compostaggio di Marsala (TP)
Vetro	150107	ECOGESTIONI Selezione-cernita di Santa Flavia (PA)
Inerti e rifiuti da costruz/demoliz	170605	PAN GE. A Selezione-cernita di Carini (PA)



5. COSTI DI GESTIONE

Anno	Imposta	Importo	Spazzamento, Raccolta E Smaltimento	Atto Deliberativo
2013	Tarsu	1.178.202,00 €		G.C. 77/2013
2014	Tari	990.774,00 €		G.C.53/2014
2015	Tari	1.053.869,00 €		G.C. 72/2015
2016	Tari	1.020.713,00 €		G.C.36/2016
2017	Tari	1.003.618,00 €		G.C.26/2017
2018	Tari	1.008.981,00 €		TARIFFE 2017
2019	Tari	1.284.252,00 €		TARIFFE 2017



SSR PALERMO PROVINCIA OVEST

Società per la Regolamentazione del Servizio di gestione Rifiuti
Società Consortile per Azioni

Allegato 1

LOTTO 3

**INFORMAZIONI AGLI OFFERENTI
CRITERI AMBIENTALI MINIMI (CAM)
PUNTO 3.3.4**

COMUNE DI VICARI

PROGETTO PER L'AFFIDAMENTO DEL SERVIZIO DI RACCOLTA E CONFERIMENTO RIFIUTI SOLIDI URBANI E FRAZIONI DIFFERENZIATE NONCHE' DI ALTRI SERVIZI DI IGIENE URBANA AI SENSI DELL' ART. 15 DELLA L.R. 9/2010 E SS.MM.II.

Nei territori comunali di Bisacquino - Bolognetta - Campofiorito - Camporeale - Chiusa Sclafani - Contessa Entellina - Corleone - Giuliana - Godrano - Marineo - Misilmeri - Monreale - Palazzo Adriano - Piana degli Albanesi - Prizzi - Roccamena - Roccapalumba - Santa Cristina Gela - Vicari

IL RUP

Ing. Valentina Messina

I PROGETTISTI

*Geom. Calogero Marchese
Dott.ssa Serafina Riela
Dott. Giuseppe Ceravolo*





SOMMARIO

1. INQUADRAMENTO TERRITORIALE	2
2. INQUADRAMENTO SOCIO-ECONOMICO.....	3
2.1 ANDAMENTO DEMOGRAFICO 2001-2019.....	3
2.1.1 Popolazione Residente	3
2.1.2 Struttura della popolazione. Fasce di età.	5
2.2 FLUTTUAZIONI PERIODICHE DELLA POPOLAZIONE (TURISMO, SECONDE CASE, ETC.).	6
2.3 EDIFICI PRESENTI SUL TERRITORIO COMUNALE	6
2.4 ATTIVITÀ PRODUTTIVE ED EVENTUALE RELATIVO PENDOLARISMO NEGLI ULTIMI 5 ANNI	7
3. GESTIONE RIFIUTI ATTUALE.....	8
3.1 PIANO DI PREVENZIONE DEI RIFIUTI.	8
3.2 PRODUZIONE RIFIUTI ULTIMI 5 ANNI.....	9
3.3 FREQUENZA E MODALITÀ DI RACCOLTA DELLE DIVERSE FRAZIONI DIVISE PER UD E UND	10
3.4 COMPOSTAGGIO DOMESTICO.....	10
3.5 SPAZZAMENTO E NUMERO DI EVENTI, SAGRE, MERCATI E FESTE CON RELATIVA PRODUZIONE E CARATTERIZZAZIONE DEI RIFIUTI	10
3.6 NUMERO DI MEZZI UTILIZZATI NELLA RACCOLTA (per tipologia, modalità e frequenza d'uso) ..	10
3.7 NUMERO DI ADDETTI ALLA RACCOLTA	10
4. INFRATRUTTURE A SUPPORTO.....	11
4.1 CENTRI PER IL RIUTILIZZO DEI BENI E PER LA PREPARAZIONE PER IL RIUTILIZZO DEI RIFIUTI.	11
4.2 CCR/ISOLE ECOLOGICHE PRESENTI SUL TERRITORIO.....	11
4.3 IMPIANTI DI TRATTAMENTO, RECUPERO E SMALTIMENTO	12
5. COSTI DI GESTIONE	13



1. INQUADRAMENTO TERRITORIALE

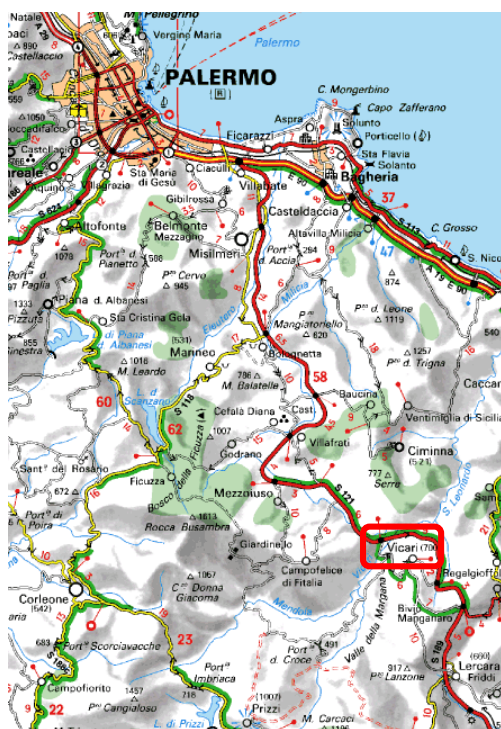


Densità – Superficie - Altitudine	
Abitanti al 31/12/2019 *	2.559
Utenze Domestiche **	1.656
Utenze NON Domestiche**	234
Nuclei famigliari*	1.077
Densità abitativa per Km ²	31
Superficie territoriale	86,01 Km ²
Altezza sul livello del mare	700 m.
Altitudine minima	219 m.
Altitudine massima	917 m.
Escursione Altimetrica	698 m.
Zona Altimetrica	Collina interna

*Fonte www.tuttitalia.it

** fonte ORSO 3.

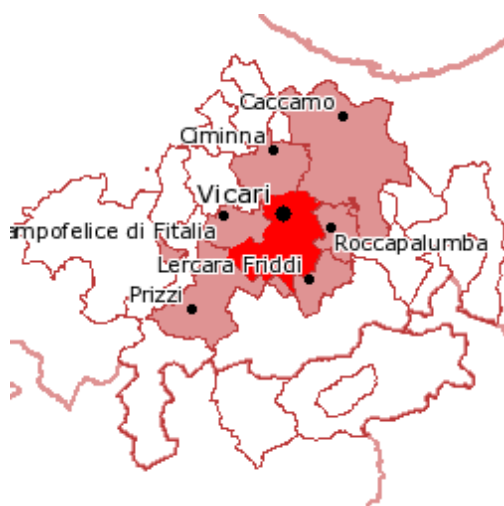
FIGURA 1: INQUADRAMENTO TERRITORIALE ALL' INTERNO DELLA SRR



Il Comune di Vicari è posizionato nella parte centrale della provincia di Palermo, alle pendici del monte Sant'Angelo, nella valle del fiume Vacaluso. Centro collinare, di origine altomedievale, basa la sua economia sulle tradizionali attività agricole e su quelle industriali. Dista dal capoluogo circa **55,2 km**, a cui è collegato tramite la **SS. 121 e 188** o, in alternativa, con la **SP 6 e E90** (per una distanza di circa **73,9 km**). Sorge su un territorio collinare a **700 metri s.l.m.** e si estende su una superficie di **86,01 km²** con una densità abitativa di circa **31 ab/Kmq**.

Confina con i comuni di: Campofelice di Fitalia, Prizzi, Lercara Friddi, Roccapalumba, Caccamo e Ciminna. Il territorio presenta un profilo geometrico irregolare, con variazioni altimetriche accentuate.

Località e Frazioni di Vicari sono: *Borgo Manganaro, Santa Rosalia*.





2. INQUADRAMENTO SOCIO-ECONOMICO

2.1 ANDAMENTO DEMOGRAFICO 2001-2019

Il Comune di Vicari conta 2.559 abitanti al 31/12/2019. (fonte www.tuttitalia.it) .

Dai dati ISTAT si evidenzia che il trend demografico ha visto un forte calo demografico nel periodo considerato, passando infatti dai 3.304 abitanti del 2001, 2.957 del 2011, fino a 2.559 nel 2019.

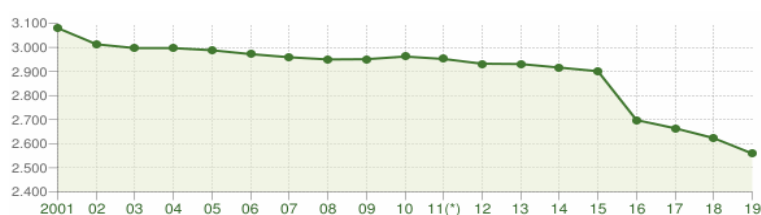
2.1.1 Popolazione Residente

I dati relativi alla popolazione mostrano una variazione percentuale in negativo con un trend confermato in diminuzione della popolazione residente del **- 2,44%** nell'ultimo anno.

Anno	Data rilevamento	Popolazione	Variazione	Variazione	Numero	Media componenti
2001	31 dicembre	3.080	-	-	-	-
2002	31 dicembre	3.013	-67	-2,18%	-	-
2003	31 dicembre	2.997	-16	-0,53%	1.133	2,62
2004	31 dicembre	2.997	0	0,00%	1.140	2,61
2005	31 dicembre	2.988	-9	-0,30%	1.158	2,57
2006	31 dicembre	2.972	-16	-0,54%	1.166	2,54
2007	31 dicembre	2.959	-13	-0,44%	1.187	2,47
2008	31 dicembre	2.950	-9	-0,30%	1.194	2,47
2009	31 dicembre	2.951	+1	+0,03%	1.186	2,47
2010	31 dicembre	2.962	+11	+0,37%	1.203	2,45
2011 ⁽¹⁾	8 ottobre	2.964	+2	+0,07%	1.210	2,44
2011 ⁽²⁾	9 ottobre	2.948	-16	-0,54%	-	-
2011 ⁽³⁾	31 dicembre	2.952	-10	-0,34%	1.210	2,42
2012	31 dicembre	2.932	-20	-0,68%	1.219	2,39
2013	31 dicembre	2.931	-1	-0,03%	1.226	2,38
2014	31 dicembre	2.916	-15	-0,51%	1.227	2,36
2015	31 dicembre	2.901	-15	-0,51%	1.105	2,61
2016	31 dicembre	2.698	-203	-7,00%	1.146	2,34
2017	31 dicembre	2.664	-34	-1,26%	1.139	2,33
2018	31 dicembre	2.623	-41	-1,54%	1.079	2,42
2019	31 dicembre	2.559	-64	-2,44%	1.077	2,37

(¹) popolazione anagrafica al 8 ottobre 2011, giorno prima del censimento 2011 - (²) popolazione censita il 9 ottobre 2011, data di riferimento del censimento 2011.

(³) la variazione assoluta e percentuale si riferiscono al confronto con i dati del 31 dicembre 2010.



Andamento della popolazione residente

COMUNE DI VICARI (PA) - Dati ISTAT al 31 dicembre di ogni anno - Elaborazione TUTTITALIA.IT

(*) post-censimento



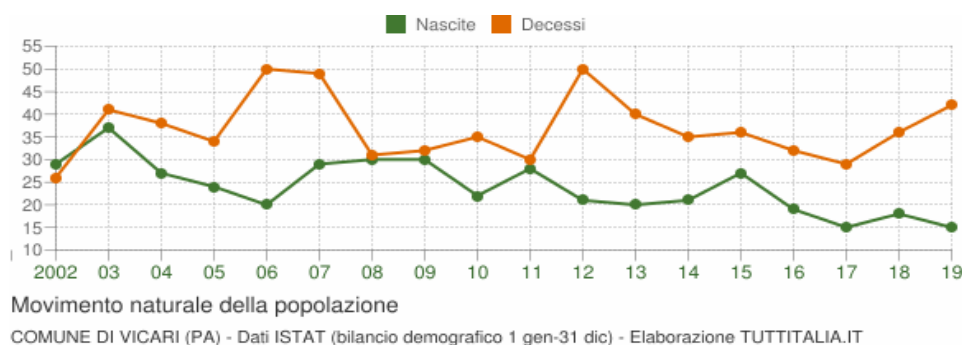
La tabella seguente riporta il **dettaglio delle nascite e dei decessi dal 2002 al 2019**. Vengono riportate anche le righe con i dati ISTAT rilevati in anagrafe prima e dopo l'ultimo censimento della popolazione. Il bilancio demografico naturale tra nascite e decessi è in negativo:

Anno	Bilancio demografico	Nascite	Variaz.	Decessi	Variaz.	Saldo Naturale
2002	1 gennaio-31 dicembre	29	-	26	-	+3
2003	1 gennaio-31 dicembre	37	+8	41	+15	-4
2004	1 gennaio-31 dicembre	27	-10	38	-3	-11
2005	1 gennaio-31 dicembre	24	-3	34	-4	-10
2006	1 gennaio-31 dicembre	20	-4	50	+16	-30
2007	1 gennaio-31 dicembre	29	+9	49	-1	-20
2008	1 gennaio-31 dicembre	30	+1	31	-18	-1
2009	1 gennaio-31 dicembre	30	0	32	+1	-2
2010	1 gennaio-31 dicembre	22	-8	35	+3	-13
2011 ⁽¹⁾	1 gennaio-8 ottobre	18	-4	24	-11	-6
2011 ⁽²⁾	9 ottobre-31 dicembre	10	-8	6	-18	+4
2011 ⁽³⁾	1 gennaio-31 dicembre	28	+6	30	-5	-2
2012	1 gennaio-31 dicembre	21	-7	50	+20	-29
2013	1 gennaio-31 dicembre	20	-1	40	-10	-20
2014	1 gennaio-31 dicembre	21	+1	35	-5	-14
2015	1 gennaio-31 dicembre	27	+6	36	+1	-9
2016	1 gennaio-31 dicembre	19	-8	32	-4	-13
2017	1 gennaio-31 dicembre	15	-4	29	-3	-14
2018	1 gennaio-31 dicembre	18	+3	36	+7	-18
2019	1 gennaio-31 dicembre	15	-3	42	+6	-27

(¹) bilancio demografico pre-censimento 2011 (dal 1 gennaio al 8 ottobre) - (²) bilancio demografico post-censimento 2011 (dal 9 ottobre al 31 dicembre)

(³) bilancio demografico 2011 (dal 1 gennaio al 31 dicembre). È la somma delle due righe precedenti.

Il movimento naturale di una popolazione in un anno è determinato dalla differenza fra le nascite ed i decessi ed è detto anche **saldo naturale**. Le due linee del grafico in basso riportano l'andamento delle nascite e dei decessi negli ultimi anni. L'andamento del saldo naturale è visualizzato dall'area compresa fra le due linee.

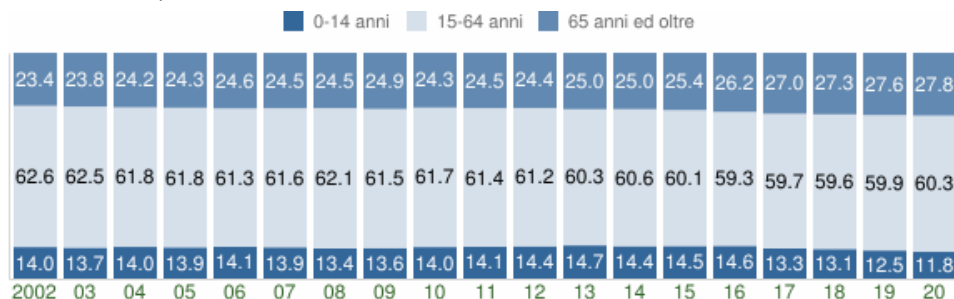




2.1.2 Struttura della popolazione. Fasce di età.

L'analisi della struttura per età di una popolazione considera tre fasce di età: **giovani** 0-14 anni, **adulti** 15-64 anni e **anziani** 65 anni ed oltre. In base alle diverse proporzioni fra tali fasce di età, la struttura di una popolazione viene definita di tipo *progressiva*, *stazionaria* o *regressiva* a seconda che la popolazione giovane sia maggiore, equivalente o minore di quella anziana.

Lo studio di tali rapporti è importante per valutare alcuni impatti sul sistema sociale, ad esempio sul sistema lavorativo o su quello sanitario.



Struttura per età della popolazione (valori %)

COMUNE DI VICARI (PA) - Dati ISTAT al 1° gennaio di ogni anno - Elaborazione TUTTITALIA.IT

Anno 1° gennaio	0-14 anni	15-64 anni	65+ anni	Totale residenti	Età media
2002	431	1.927	722	3.080	43,3
2003	414	1.882	717	3.013	43,6
2004	421	1.852	724	2.997	43,8
2005	416	1.852	729	2.997	43,9
2006	422	1.831	735	2.988	44,1
2007	413	1.830	729	2.972	44,2
2008	396	1.839	724	2.959	44,3
2009	401	1.815	734	2.950	44,4
2010	413	1.822	716	2.951	44,3
2011	417	1.820	725	2.962	44,5
2012	424	1.807	721	2.952	44,6
2013	432	1.768	732	2.932	44,8
2014	422	1.777	732	2.931	44,9
2015	422	1.753	741	2.916	45,0
2016	422	1.720	759	2.901	45,3
2017	360	1.610	728	2.698	46,2
2018	350	1.588	726	2.664	46,4
2019	327	1.572	724	2.623	46,8
2020	303	1.544	712	2.559	47,3



2.2 FLUTTUAZIONI PERIODICHE DELLA POPOLAZIONE (TURISMO, SECONDE CASE, ETC.).

La **componente turistica** è molto limitata ed è legata ad una fruizione giornaliera. La maggiore fluttuazione si ha durante il periodo estivo.

Nel periodo estivo (*giugno - settembre*) vi è anche lo spostamento di una piccola parte della popolazione presso le seconde case, ubicate nelle campagne vicine al centro abitato. Tale fenomeno, comunque, ha una rilevanza quasi nulla.

Di seguito si riportano i dati ISTAT sulla mobilità

Indicatore	1991	2001	2011
Mobilità giornaliera per studio o lavoro	39.1	41.3	46.7
Mobilità fuori comune per studio o lavoro	10.8	15	18
Mobilità occupazionale	53.4	64.6	96.4
Mobilità studentesca	25.6	47.4	31.2
Mobilità privata (uso mezzo privato)	35.5	47.2	54.5
Mobilità pubblica (uso mezzo collettivo)	9.4	9.9	8.8
Mobilità lenta (a piedi o in bicicletta)	38.4	28.4	27.1

2.3 EDIFICI PRESENTI SUL TERRITORIO COMUNALE

Nelle tabelle seguenti gli edifici ad uso residenziale di Vicari vengono classificati per numero di piani e per numero di interni.

Edifici presenti sul territorio comunale per numero di piani

n° piani	1	2	3	4 o più
Edifici	372	643	588	97

Edifici presenti sul territorio comunale per numero d'interni

n° interni	1	2	da 3 a 4	da 5 a 8	da 9 a 15	da 16 e oltre
Edifici	1 449	182	49	13	5	2

Dall'analisi suddetta si evidenzia che in n° 7 edifici potrebbe essere necessario programmare il posizionamento di cassonetti condominiali.

Numero, tipologia e localizzazione delle utenze iscritte al ruolo (censite in anagrafe)

Statistica famiglie totale (incluse le zone esterne)									
numero componenti familiari									
	1	2	3	4	5	6	7	8	Tot. famiglie
totale									1.077

Riguardo alla localizzazione si rimanda ai dati trasmessi dal comune dove per ogni singola via sono riportati i nuclei familiari suddivisi per numero di componenti



2.4 ATTIVITÀ PRODUTTIVE ED EVENTUALE RELATIVO PENDOLARISMO NEGLI ULTIMI 5 ANNI

FABBISOGNO CONTENITORI	Totale
Nuclei familiari	0
Musei, Biblioteche, Scuole, Associazioni, Luoghi Di Culto	0
Autorimesse E Magazzini Senza Alcuna Vendita Diretta	145
Uffici, Agenzie, Studi Professionali	14
Bar, Caffè, Pasticceria	5
Banche Ed Istituti Di Credito	2
Negozi Di Abbigliamento, Calzature, Libreria Cartoleria Ferramenta E Altri Beni Durevoli	16
Edicole, Farmacie, Plurilicenze	4
Attività Artigianali Botteghe: Falegname, Idraulico	10
Carrozzerie, Elettrauto, Autofficine	2
Farmacie	1
Scuole	4
Luoghi Di Culto	2
Case Di Riposo	1
Cimiteri	1
Alberghi Con Ristorante	0
Ristorante Osteria, Pizzerie	3
Impianti Sportivi	0
Supermercati, Panee Pasta, Macellerie	13
Attività Artigianali di Produzione Beni Specifici	2
Ortofrutta, Pescherie Piante E Fiori	3
Attività Industriali Con Capannoni Di Produzione	1
TOTALE ATTIVITA'	229

Andando nei dettagli, non vi sono realtà di grosse dimensioni.

Nel centro urbano ci sono alcune attività alimentari di vicinanza, n° 3 supermercati di piccole dimensioni e alcune attività artigianali/commerciali con una produzione di rifiuti assimilati alle unità domestiche (organico, carta, Imballaggi in plastica, vetro e lattine, RSU residuo).



3. GESTIONE RIFIUTI ATTUALE

3.1 PIANO DI PREVENZIONE DEI RIFIUTI.

REGOLAMENTI	
L'ISTITUZIONE E L'APPLICAZIONE DEL TRIBUTO COMUNALE SUI RIFIUTI E SUI SERVIZI (TARES).	C.C. n° 27 del 30/11/2013
REGOLAMENTO PER LA DISCIPLINA DELLA TASSA SUI RIFIUTI (T.A.R.I.).	Con delibera di C.C. n° 21 del 29/09/2014

Agli atti non risulta alcun atto per la prevenzione dei rifiuti (es. *riduzioni per compostaggio o per conferimento presso CCR/Isola ecologica/ecocentro*)



3.2 PRODUZIONE RIFIUTI ULTIMI 5 ANNI

Riguardo la produzione dei rifiuti nell'ultimo quinquennio, di seguito si allegano i dati relativi ai rifiuti raccolti separati per **codice CER**, **quantitativi** e **frazione merceologica**.

VICARI						
Tipologia materiale		2015**	2016**	2017**	2018*	2019*
Frazione organica	200108				17,200	233,680
	200302					
Sfalci e ramaglie	200201					
Carta e Cartone	150101					1,740
	200101				0,920	17,780
Vetro	150107				1,100	45,320
	200102					
Plastica	150102				0,600	27,220
	200139					
Legno	200137(*)					
	200138					
	150103					
Metalli	150104					
	200140					
Multimateriale	150106					
Rifiuti tessili	200110				0,560	
	200111					
Beni durevoli	200121(*)					
	200123(*)					
	200135(*)					
	200136					
Rifiuti ingombranti avviati a recupero	200307					87,180
Farmaci	200131(*)					
	200132					
Contenitori T/FC	150110(*)					
	150111(*)					
Batterie e Accumulatori	200133(*)					
	200134					
Vernici, inchiostri, adesivi e resine	200127(*)					
	200128					
Oli	200126(*)					
	200125					
*ORSO ** ISPRA						
Tipologia materiale		RSU 2015	RSU 2016	RSU2017	RSU 2018	RSU 2019
Rifiuto Urbano Residuo	200301				778,800	327,100
	200303					
TOTALE RIFIUTI SECCO A RECUPERO						

TOTALE RIEPILOGATIVO						
		2015	2016	2017	2018	2019
RIFIUTI DIFFERENZIATI		3,35	20,57	2,52	20,400	412,920
RIFIUTI INDIFFERENZIATI		624,394	712,23	761,216	778,800	327,100
% RD		0,53	2,81	0,32	2,55	44,20

N.B. pesi espressi in tonnellate



3.3 FREQUENZA E MODALITÀ DI RACCOLTA DELLE DIVERSE FRAZIONI DIVISE PER UD E UND

Riguardo la frequenza e le modalità di raccolta delle diverse frazioni, di seguito si riporta il calendario attuato separato tra attività domestiche (U.D.) e non domestiche (U.N.D.):

Calendario raccolta U.D.

La raccolta è effettuata con il metodo del porta/porta.

lunedì	martedì	mercoledì	giovedì	venerdì	sabato
Umido	vetro	Umido	Plastica	Umido	indifferenziato
	indifferenziato	Carta/cartone			

Calendario raccolta U.N.D. (uguale alla raccolta domestica)

La raccolta è effettuata con il metodo del porta/porta e svuotamento dei contenitori dedicati.

lunedì	martedì	mercoledì	giovedì	venerdì	sabato
Umido	vetro	Umido	Plastica	Umido	indifferenziato
	indifferenziato	Carta/cartone			

3.4 COMPOSTAGGIO DOMESTICO.

Ad oggi la pratica del compostaggio domestico **no è attiva**. Dalle informazioni raccolte ci sono ampi margini per avviare la pratica del compostaggio domestico. Sarà cura del comune approvare in tempi brevi i relativi regolamenti.

3.5 SPAZZAMENTO E NUMERO DI EVENTI, SAGRE, MERCATI E FESTE CON RELATIVA PRODUZIONE E CARATTERIZZAZIONE DEI RIFIUTI

N.B. Il servizio di spazzamento non è incluso nell'appalto.

Gli **eventi** principali segnalati sono:

EVENTI	frequenza	area spazzamento	carta	plastica	vetro/latt.	organico	indifferenziato
S. Giorgio	maggio						
S. Rosalia	settembre						
Spettacoli vari	agosto						

3.6 NUMERO DI MEZZI UTILIZZATI NELLA RACCOLTA (per tipologia, modalità e frequenza d'uso)

MEZZI	mc	Km/gg percorsi
Gasolone		2
Compattatore		2
Spazzatrice		1

3.7 NUMERO DI ADDETTI ALLA RACCOLTA

Livello*	n°
4	
3	
2	5
totale	5*

*Personale comunale, non inserito in gara e sostituito come inserito nella scheda tecnico/economica.



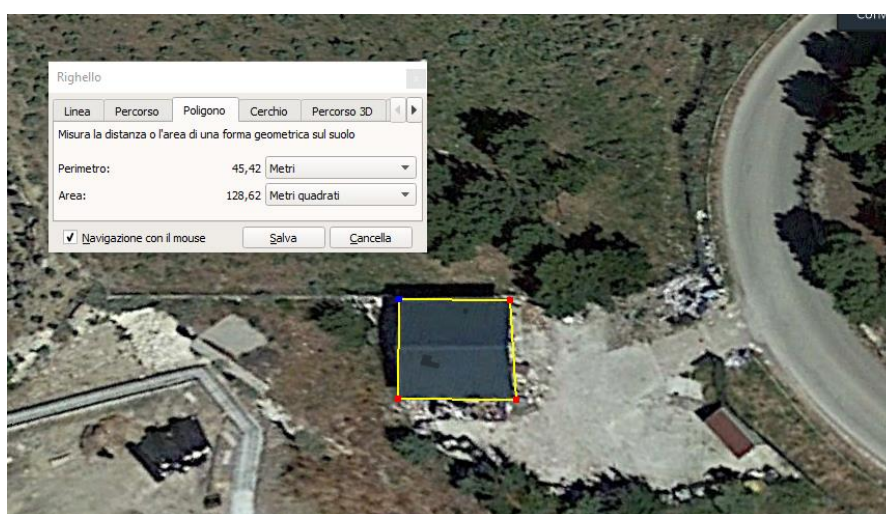
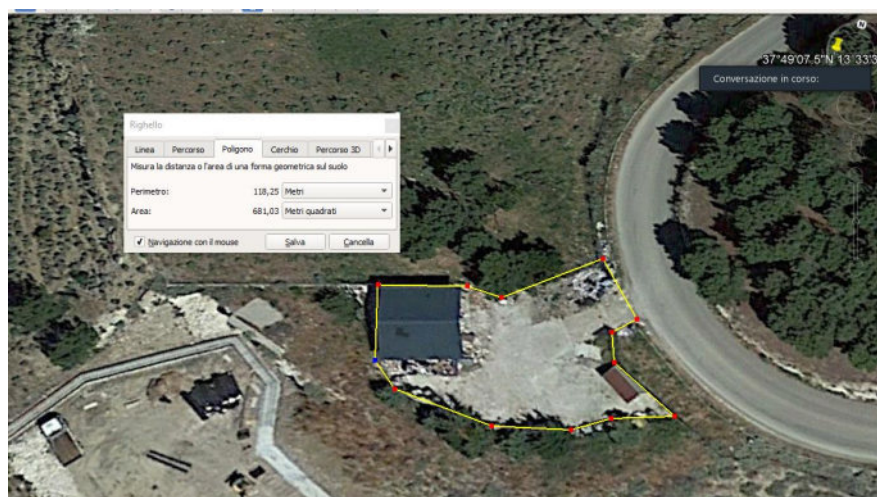
4. INFRATRUTTURE A SUPPORTO

4.1 CENTRI PER IL RIUTILIZZO DEI BENI E PER LA PREPARAZIONE PER IL RIUTILIZZO DEI RIFIUTI.

Nessuno

4.2 CCR/ISOLE ECOLOGICHE PRESENTI SUL TERRITORIO

Nel territorio comunale è presente una isola ecologica al momento non utilizzata.





4.3 IMPIANTI DI TRATTAMENTO, RECUPERO E SMALTIMENTO

Per quanto riguarda gli impianti di smaltimento/recupero, nella tabella successiva vengono elencati tutti gli impianti utilizzati nel primo semestre 2020.

Rifiuti urbani non differenziati	200301	TRAINA - Selezione-cernita di Cammarata (AG)
Ingombranti a recupero	200307	TRAINA - Selezione-cernita di Cammarata (AG)
Carta e cartone	150101	TRAINA - Selezione-cernita di Cammarata (AG)
Plastica	150102	TRAINA - Selezione-cernita di Cammarata (AG)
Umido	200108	TRAINA - Selezione-cernita di Cammarata (AG)
Vetro	150107	TRAINA - Selezione-cernita di Cammarata (AG)



5. COSTI DI GESTIONE

Anno	Imposta	Importo	Spazzamento, Raccolta E Smaltimento	Atto Deliberativo
2015	Tarsu	=====	=====	=====
2016	Tari	=====	=====	=====
2017	Tari	=====	=====	=====
2018	Tari	€ 311.780,04		Delibera di C.C. n° 06 del 29/03/2018
2019	Tari	€ 371.650,00		Delibera di C.C. n° 11 del 26/11/2019

Monreale lì, 07/12/2020

I PROGETTISTI

Geom. Calogero Marchese

Dott.ssa Serafina Riela

Dott. Giuseppe Ceravolo



SSR PALERMO PROVINCIA OVEST

Società per la Regolamentazione del Servizio di gestione Rifiuti
Società Consortile per Azioni

Allegato 1

LOTTO 3

**INFORMAZIONI AGLI OFFERENTI
CRITERI AMBIENTALI MINIMI (CAM)
PUNTO 3.3.4**

COMUNE DI GODRANO

PROGETTO PER L'AFFIDAMENTO DEL SERVIZIO DI RACCOLTA E CONFERIMENTO RIFIUTI SOLIDI URBANI E FRAZIONI DIFFERENZIATE NONCHE' DI ALTRI SERVIZI DI IGIENE URBANA AI SENSI DELL' ART. 15 DELLA L.R. 9/2010 E SS.MM.II. ✓

Nei territori comunali di Bisacquino - Bolognetta - Campofiorito - Camporeale - Chiusa Sclafani - Contessa Entellina - Corleone - Giuliana -
Godrano - Marineo - Misilmeri - Monreale - Palazzo Adriano - Piana degli Albanesi - Prizzi - Roccamena - Roccapalumba - Santa Cristina Gela
- Vicari

IL RUP

Ing. Valentina Messina

I PROGETTISTI

*Geom. Calogero Marchese
Dott.ssa Serafina Riela
Dott. Giuseppe Ceravolo*





SOMMARIO

1.	INQUADRAMENTO TERRITORIALE	2
2.	INQUADRAMENTO SOCIO-ECONOMICO	3
2.1	ANDAMENTO DEMOGRAFICO 2001-2019	3
2.1	Popolazione Residente	3
2.2	Struttura della popolazione. Fasce di età.	5
2.3	FLUTTUAZIONI PERIODICHE DELLA POPOLAZIONE (TURISMO, SECONDE CASE, ETC.).	6
2.4	EDIFICI PRESENTI SUL TERRITORIO COMUNALE.	6
2.5	ATTIVITÀ PRODUTTIVE ED EVENTUALE RELATIVO PENDOLARISMO NEGLI ULTIMI 5 ANNI	7
3	GESTIONE RIFIUTI ATTUALE.....	8
3.1	PIANO DI PREVENZIONE DEI RIFIUTI.	8
3.2	PRODUZIONE RIFIUTI ULTIMI 5 ANNI.....	9
3.3	FREQUENZA E MODALITÀ DI RACCOLTA DELLE DIVERSE FRAZIONI DIVISE PER UD E UND.	10
3.4	COMPOSTAGGIO DOMESTICO.....	10
3.5	SPAZZAMENTO E NUMERO DI EVENTI, SAGRE, MERCATI E FESTE CON RELATIVA PRODUZIONE E CARATTERIZZAZIONE DEI RIFIUTI.	10
3.6	NUMERO DI MEZZI UTILIZZATI NELLA RACCOLTA (<i>per tipologia, modalità e frequenza d'uso</i>).....	11
3.7	NUMERO DI ADDETTI ALLA RACCOLTA	11
4	INFRATRUTTURE A SUPPORTO.....	12
4.1	CENTRI PER IL RIUTILIZZO DEI BENI E PER LA PREPARAZIONE PER IL RIUTILIZZO DEI RIFIUTI.	12
4.2	CCR PRESENTI SUL TERRITORIO	12
4.3	IMPIANTI DI TRATTAMENTO, RECUPERO E SMALTIMENTO	13
5	COSTI DI GESTIONE	14



1. INQUADRAMENTO TERRITORIALE

http://www.comuniverso.it/index.cfm?Comuni_della_Provincia_di_Palermo&menu=463



FIGURA 1: INQUADRAMENTO TERRITORIALE ALL' INTERNO DELLA SRR

Densità – Superficie - Altitudine	
Abitanti al 31/12/2019 *	1.122
Utenze Domestiche **	495
Utenze NON Domestiche**	35
Nuclei famigliari	422
Densità abitativa per Km ²	30
Superficie territoriale	38.99 Km ²
Altezza sul livello del mare	698 m.
Altitudine minima	445 m.
Altitudine massima	1.550m.
Escursione Altimetrica	1.105 m.
Zona Altimetrica	Collina interna

*Fonte www.tuttitalia.it

** dato fornito dal Comune

Il Comune di Godrano è situato nella parte centro-orientale del territorio provinciale, alle pendici di Cozzo Bileo ubicato a **698** metri sul livello del mare. Il comune di Godrano dista dal capoluogo circa **37,3 km** a cui è collegato tramite la **SS. 118** e **SP 26**. Si estende su una superficie di **38,99 km²** con una densità abitativa di circa 30 abitanti a chilometro quadrato.

Confina con i comuni di *Corleone*, *Mezzojuso*, *Marineo* e *Monreale*. Il territorio presenta un profilo geometrico irregolare, con variazioni altimetriche molto accentuate, che vanno da un minimo di 450 a un massimo di 1.613 metri sul livello del mare della Rocca Busambra, che, caratterizzata da pareti verticali scoscese e spoglie da vegetazione, sovrasta tutto il bosco sottostante.





2. INQUADRAMENTO SOCIO-ECONOMICO

2.1 ANDAMENTO DEMOGRAFICO 2001-2019

Il Comune di Godrano conta **1.122** abitanti al 31/12/2019. (fonte www.tuttitalia.it).

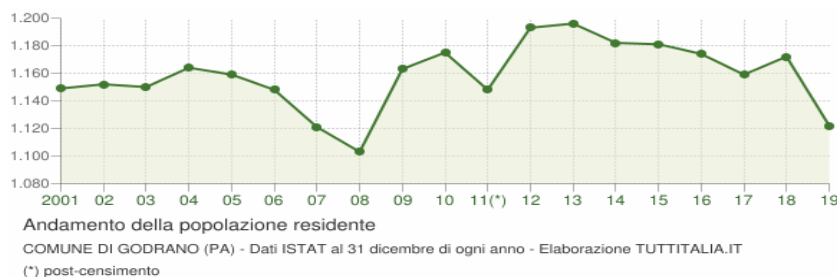
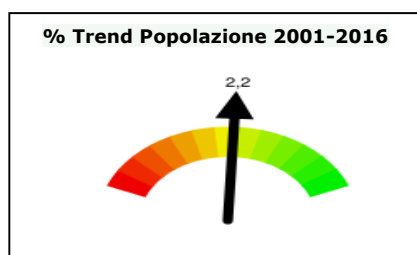
Dai dati ISTAT si evidenzia che il trend demografico è decrescente (con una parentesi in positivo nel 2018) nel periodo considerato, passando infatti dai 1.149 abitanti del 2001, ai 1.148 del 2011, fino a 1.122 nel 2019.

2.1 Popolazione Residente

I dati relativi alla popolazione mostrano una variazione percentuale in negativo della popolazione residente di circa lo **- 4.27 %** nell'ultimo anno.

Anno	Data rilevamento	Popolazione residente	Variazione assoluta	Variazione percentuale	Numero Famiglie	Media componenti per famiglia
2001	31 dicembre	1.149	-	-	-	-
2002	31 dicembre	1.152	+3	+0,26%	-	-
2003	31 dicembre	1.150	-2	-0,17%	432	2,66
2004	31 dicembre	1.164	+14	+1,22%	434	2,68
2005	31 dicembre	1.159	-5	-0,43%	437	2,65
2006	31 dicembre	1.148	-11	-0,95%	449	2,56
2007	31 dicembre	1.121	-27	-2,35%	444	2,52
2008	31 dicembre	1.103	-18	-1,61%	436	2,53
2009	31 dicembre	1.163	+60	+5,44%	442	2,63
2010	31 dicembre	1.175	+12	+1,03%	445	2,64
2011 ⁽¹⁾	8 ottobre	1.167	-8	-0,68%	445	2,62
2011 ⁽²⁾	9 ottobre	1.153	-14	-1,20%	-	-
2011 ⁽³⁾	31 dicembre	1.148	-27	-2,30%	441	2,60
2012	31 dicembre	1.193	+45	+3,92%	455	2,62
2013	31 dicembre	1.196	+3	+0,25%	443	2,70
2014	31 dicembre	1.182	-14	-1,17%	440	2,69
2015	31 dicembre	1.181	-1	-0,08%	434	2,72
2016	31 dicembre	1.174	-7	-0,59%	438	2,68
2017	31 dicembre	1.159	-15	-1,28%	430	2,70
2018	31 dicembre	1.172	+13	+1,12%	422	2,69
2019	31 dicembre	1.122	-50	-4,27%	418	2,68

(¹) popolazione anagrafica al 8 ottobre 2011, giorno prima del censimento 2011. - (²) popolazione censita il 9 ottobre 2011, data di riferimento del censimento 2011. - (³) la variazione assoluta e percentuale si riferiscono al confronto con i dati del 31 dicembre 2010





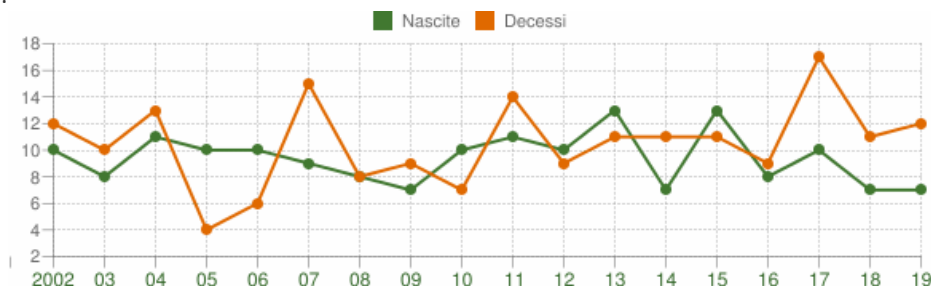
La tabella seguente riporta il **dettaglio delle nascite e dei decessi dal 2002 al 2019**. Vengono riportate anche le righe con i dati ISTAT rilevati in anagrafe prima e dopo l'ultimo censimento della popolazione. Il bilancio demografico naturale tra nascite e decessi è in negativo:

Anno	Bilancio demografico	Nascite	Variaz.	Decessi	Variaz.	Saldo Naturale
2002	1 gennaio-31 dicembre	10	-	12	-	-2
2003	1 gennaio-31 dicembre	8	-2	10	-2	-2
2004	1 gennaio-31 dicembre	11	+3	13	+3	-2
2005	1 gennaio-31 dicembre	10	-1	4	-9	+6
2006	1 gennaio-31 dicembre	10	0	6	+2	+4
2007	1 gennaio-31 dicembre	9	-1	15	+9	-6
2008	1 gennaio-31 dicembre	8	-1	8	-7	0
2009	1 gennaio-31 dicembre	7	-1	9	+1	-2
2010	1 gennaio-31 dicembre	10	+3	7	-2	+3
2011 ⁽¹⁾	1 gennaio-8 ottobre	10	0	10	+3	0
2011 ⁽²⁾	9 ottobre-31 dicembre	1	-9	4	-6	-3
2011 ⁽³⁾	1 gennaio-31 dicembre	11	+1	14	+7	-3
2012	1 gennaio-31 dicembre	10	-1	9	-5	+1
2013	1 gennaio-31 dicembre	13	+3	11	+2	+2
2014	1 gennaio-31 dicembre	7	-6	11	0	-4
2015	1 gennaio-31 dicembre	13	+6	11	0	+2
2016	1 gennaio-31 dicembre	8	-5	9	-2	-1
2017	1° gennaio-31 dicembre	10	+2	17	+8	-7
2018	1 gennaio-31 dicembre	7	-3	11	-6	-4
2019	1 gennaio-31 dicembre	7	0	12	+1	-5

(¹) bilancio demografico pre-censimento 2011 (dal 1 gennaio al 8 ottobre) - (²) bilancio demografico post-censimento 2011 (dal 9 ottobre al 31 dicembre)

(³) bilancio demografico 2011 (dal 1 gennaio al 31 dicembre). È la somma delle due righe precedenti.

Il movimento naturale di una popolazione in un anno è determinato dalla differenza fra le nascite ed i decessi ed è detto anche **saldo naturale**. Le due linee del grafico in basso riportano l'andamento delle nascite e dei decessi negli ultimi anni. L'andamento del saldo naturale è visualizzato dall'area compresa fra le due linee.



Movimento naturale della popolazione

COMUNE DI GODRANO (PA) - Dati ISTAT (bilancio demografico 1 gen-31 dic) - Elaborazione TUTTITALIA.IT



2.2 Struttura della popolazione. Fasce di età.

L'analisi della struttura per età di una popolazione considera tre fasce di età: **giovani** 0-14 anni, **adulti** 15-64 anni e **anziani** 65 anni ed oltre. In base alle diverse proporzioni fra tali fasce di età, la struttura di una popolazione viene definita di tipo *progressiva*, *stazionaria* o *regressiva* a seconda che la popolazione giovane sia maggiore, equivalente o minore di quella anziana.

Lo studio di tali rapporti è importante per valutare alcuni impatti sul sistema sociale, ad esempio sul sistema lavorativo o su quello sanitario.



Anno	0-14 anni	15-64 anni	65+ anni	Totale	Età media
2002	206	712	231	1.149	40.0
2003	197	728	227	1.152	40.0
2004	199	731	220	1.150	39.6
2005	196	746	222	1.164	39.8
2006	185	735	239	1.159	40.9
2007	180	725	243	1.148	41.5
2008	161	751	209	1.121	40.7
2009	163	702	238	1.103	42.1
2010	160	751	252	1.163	42.3
2011	164	756	255	1.175	42.4
2012	154	739	255	1.148	42.7
2013	160	771	262	1.193	42.7
2014	160	781	255	1.196	42.8
2015	134	786	262	1.182	43.8
2016	164	759	258	1.181	43.2
2017	158	762	254	1.174	43.6
2018	156	752	251	1.159	43.7
2019	147	777	248	1.172	43.3
2020	145	721	256	1.122	44.3



2.3 FLUTTUAZIONI PERIODICHE DELLA POPOLAZIONE (TURISMO, SECONDE CASE, ETC.).

La componente turistica è quasi nulla e, comunque, legata ad una fruizione giornaliera. La maggiore fluttuazione della popolazione si ha durante il periodo estivo, principalmente nei mesi di agosto/settembre.

Di seguito si riportano i dati ISTAT sulla mobilità del Comune.

Indicatore	1991	2001	2011
Mobilità giornaliera per studio o lavoro	45,2	42,7	60,0
Mobilità fuori comune per studio o lavoro	17,9	15,2	22,6
Mobilità occupazionale	92,2	71,3	44,8
Mobilità studentesca	48,4	44,2	91,2
Mobilità privata (uso mezzo privato)	36,8	37,5	55,0
Mobilità pubblica (uso mezzo collettivo)	13,6	14,4	16,7
Mobilità lenta (a piedi o in bicicletta)	37,2	39,0	27,7
Mobilità breve	66,9	68,9	74,5
Mobilità lunga	6,2	5,3	7,2

2.4 EDIFICI PRESENTI SUL TERRITORIO COMUNALE.

Nelle tabelle seguenti gli edifici ad uso residenziale di Godrano vengono classificati per numero di piani e per numero di interni.

Edifici presenti sul territorio comunale per numero di piani

n° piani	1	2	3	4 o più	TOTALE
Edifici	36	127	222	96	481

Edifici presenti sul territorio comunale per numero d'interni

n° interni	1	2	da 3 a 4	da 5 a 8	da 9 a 15	da 16 e oltre	TOTALE
Edifici	341	101	34	5	481

Dai dati sopra riportati non si evidenzia la necessità di Kit condominiali.

Numero, tipologia e localizzazione delle utenze iscritte al ruolo (censite in anagrafe)

Statistica famiglie totale (incluse le zone esterne)									
numero componenti familiari									
	1	2	3	4	5	6	7	8	Tot. famiglie Tot. abitanti
totale	131	110	68	86	83	9			

Riguardo alla localizzazione si rimanda ai dati trasmessi dal comune dove per ogni singola via sono riportati i nuclei familiari suddivisi per numero di componenti



2.5 ATTIVITÀ PRODUTTIVE ED EVENTUALE RELATIVO PENDOLARISMO NEGLI ULTIMI 5 ANNI

FABBISOGNO CONTENITORI	NUMERO	contenitore areato da lt. 10/15	contenitore da lt. 30	Bidone carrellato da lt. 80	Bidone carrellato da lt.120	contenitore per farmaci scaduti
UTENZE DOMESTICHE						
nuclei familiari	538	538	1614			
UTENZE NON DOMESTICHE						
Ristoranti, trattorie, pizzerie	2				10	
ortofrutta, fiori, pescheria, macellerie	2				8	
Plurilicenze alimentari e/o miste	2				4	
Bar, caffè, pasticceria	3				10	
Supermercati, centri commerciali	0					
Negozi di abbigliamento, calzature, libreria, cartoleria, ferramenta ed altri beni durevoli	4		12			
Edicole, farmacie, tabaccherie plurilicenze	1		3			
Attività artigianali tipo botteghe: falegname, idraulico, etc	4		12			
Carrozzerie, elettrauto, autofficine	1		3			1
Farmacie	1		3			
Scuole	3				5	
luoghi di culto	2		6			
casa di riposo per anziani - RSA	1				5	
Cimiteri	1				5	
Alberghi con ristorante	1				5	
Alberghi senza ristorante	0					
Impianti sportivi	2		6			
Ospedali - Istituti di previdenza e assistenza	0					
Uffici, agenzie, studi professionali , banche	5		15			
Industria	0					
Costruzioni	3		15			
altri servizi (specificare)	0					
TOTALE ATTIVITA'			1689		52	1

Andando nei dettagli, non vi sono realtà di grosse dimensioni.



3 GESTIONE RIFIUTI ATTUALE

3.1 PIANO DI PREVENZIONE DEI RIFIUTI.

REGOLAMENTI		
REGOLAMENTO SULLA GESTIONE DELLA RACCOLTA DIFFERENZIATA E LA GESTIONE DEI RIFIUTI URBANI E ASSIMILATI	Con delibera di C.C. n° 43 del 04/09/2017	
REGOLAMENTO PER LA DISCIPLINA DELLA TASSA SUI RIFIUTI (T.A.R.I.).	Con delibera di C.C. n° 57 del 11/08/2014	

Agli atti non risulta alcun atto per la prevenzione dei rifiuti (*es. riduzioni per compostaggio o per conferimento presso l'isola ecologica*)



3.2 PRODUZIONE RIFIUTI ULTIMI 5 ANNI

Riguardo la produzione dei rifiuti nell'ultimo quinquennio, di seguito si allegano i dati relativi ai rifiuti raccolti separati per **codice CER**, **quantitativi** e **frazione merceologica**.

GODRANO						
Tipologia materiale		2015	2016	2017	2018*	2019
Frazione organica	200108				66,640	113,120
	200302					
Sfalci e ramaglie	200201					
Carta e Cartone	150101					
	200101				19,040	25,580
Vetro	150107				9,250	21,480
	200102					
Plastica	150102				19,170	26,280
	200139				1,690	
Legno	200137(*)					
	200138				3,000	
	150103					
Metalli	150104					
	200140					
Multimateriale	150106					
Rifiuti tessili	200110		1,000	0,330		
	200111					
Beni durevoli	200121(*)					
	200123(*)				1,990	
	200135(*)				1,650	
	200136					
Rifiuti ingombranti avviati a recupero	200307	2,630			3,380	
Farmaci	200131(*)					
	200132					
Contenitori T/FC	150110(*)					
	150111(*)					
Batterie Accumulatori	200133(*)					
	200134					
Vernici, inchiostri, adesivi e resine	200127(*)					
	200128					
Oli	200126(*)	0,170	0,500			
	200125					0,360
Pneumatici fuori uso	160103				2,140	
Tipologia materiale		RSU 2015	RSU 2016	RSU2017	RSU 2018	RSU 2019
Rifiuto Urbano Residuo	200301				258,110	78,540
	200303					
TOTALE RIFIUTI SECCO A RECUPERO						

*Fonte orso

TOTALE RIEPILOGATIVO						
		2015	2016	2017	2018*	2019
RIFIUTI DIFFERENZIATI		2,800	1,500	0,330	258,950	186,820
RIFIUTI INDIFFERENZIATI		473,519	446,820	452,570	127,950	78,540
% RD		0,59	0,33	0,07	66,93	70,40

N.B. pesi espressi in tonnellate *fonte orso



3.3 FREQUENZA E MODALITÀ DI RACCOLTA DELLE DIVERSE FRAZIONI DIVISE PER UD E UND.

Riguardo la frequenza e le modalità di raccolta delle diverse frazioni, di seguito si riporta il calendario attuato separato tra attività domestiche (U.D.) e non domestiche (U.N.D.):

Calendario raccolta U.D.

La raccolta è effettuata con il metodo del porta/porta.

lunedì	martedì	mercoledì	giovedì	venerdì	sabato
ORGANICO	CARTA/CARTONE	ORGANICO	PLASTICA	INDIFFERENZIATO	ORGANICO
	VETRO/ALLUMINIO				

RAEE e ingombranti raccolti con cadenza mensile, attraverso il conferimento di prossimità da parte degli utenti

Calendario raccolta U.N.D.

La raccolta è effettuata con il metodo del porta/porta e svuotamento dei contenitori dedicati.

lunedì	martedì	mercoledì	giovedì	venerdì	sabato
ORGANICO	CARTA/CARTONE	ORGANICO	PLASTICA	INDIFFERENZIATO	ORGANICO
	VETRO/ALLUMINIO				

3.4 COMPOSTAGGIO DOMESTICO.

La tabella sottostante evidenzia la potenzialità del compostaggio domestico in funzione dei nuclei abitativi presenti sul territorio comunale

Statistica famiglie zone esterne										
numero componenti familiari										
	1	2	3	4	5	6	7	8	Tot. famiglie	Tot. abitanti
totale										

3.5 SPAZZAMENTO E NUMERO DI EVENTI, SAGRE, MERCATI E FESTE CON RELATIVA PRODUZIONE E CARATTERIZZAZIONE DEI RIFIUTI.

Le aree interessate dallo spazzamento sono le seguenti:

area n°	area spazzamento*	ml.	mq.	perimetro	Frequenza**	manuale	meccanizzato
1	Mercato Piazza Aldo Moro		1.213	135,95 ml.	SETTIMANALE	x	
2	Via Liberta belvedere	320					
3	Via Garibaldi	227					
totale							

*misurazione effettuata con Google Earth

Gli **eventi** principali segnalati sono:

EVENTI	frequenza	area spazzamento	carta	plastica	vetro/latt.	organico	indifferenziato
1-2-3 settembre festa patronale							x



3.6 NUMERO DI MEZZI UTILIZZATI NELLA RACCOLTA *(per tipologia, modalità e frequenza d'uso)*

MEZZI	N°	mc.
Autocompattatore	1	
Gasolone	1	
Scarrabili	3	
Scarrabili compattanti	2	

3.7 NUMERO DI ADDETTI ALLA RACCOLTA

Livello*	n°
4	
3	
2	2
totale	2

* al 31/12/2009 - contratto Federambiente



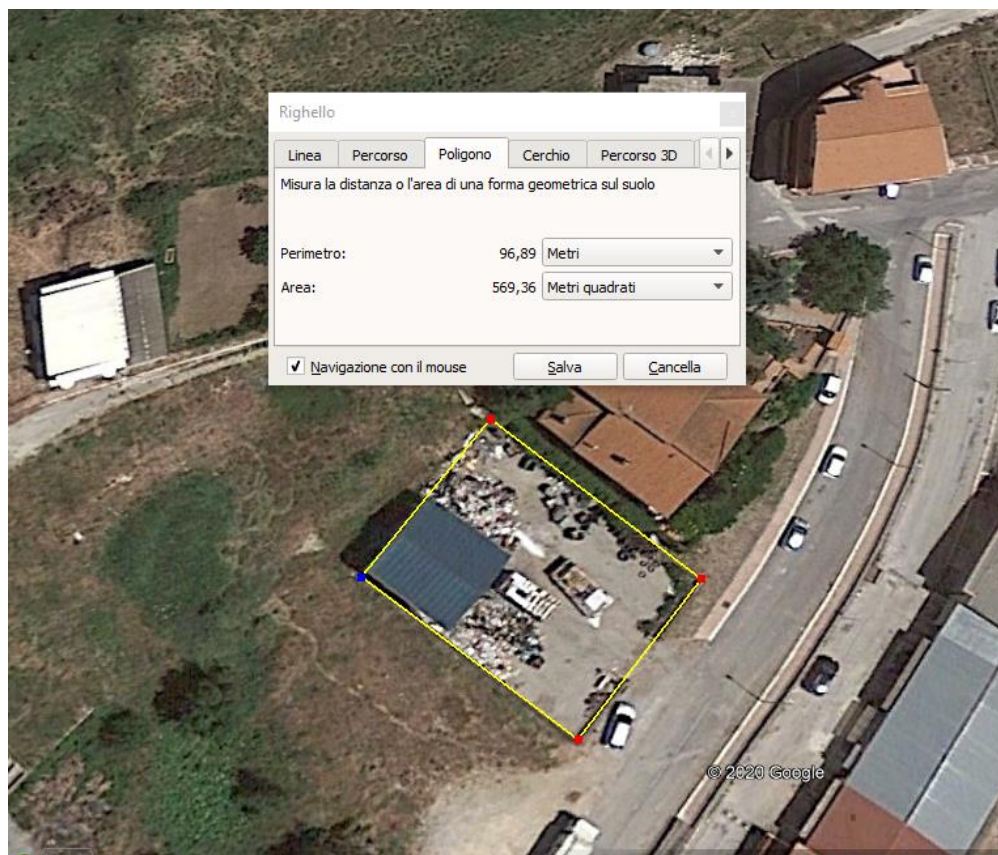
4 INFRATRUTTURE A SUPPORTO

4.1 CENTRI PER IL RIUTILIZZO DEI BENI E PER LA PREPARAZIONE PER IL RIUTILIZZO DEI RIFIUTI.

Nessuno

4.2 CCR PRESENTI SUL TERRITORIO

Il comune dispone di una isola ecologica ubicata in via Fiera, alle periferie del comune, sulla S.P. 26, in direzione Marineo -Palermo.





4.3 IMPIANTI DI TRATTAMENTO, RECUPERO E SMALTIMENTO

Per quanto riguarda gli impianti di smaltimento/recupero, nella tabella successiva vengono elencati tutti gli impianti utilizzati nel primo semestre 2020.

Rifiuti urbani non differenziati	200301	ALTE MADONIE AMBIENTE S.P.A. IN LIQUIDAZIONE (GIA' AMA - RIFIUTO E' RISORSA scarl) - Discarica, Tmb di Castellana Sicula (PA)
Rifiuti urbani non differenziati	200301	D'ANGELO VINCENZO (Trasferenza) - Stazione trasferimento di Alcamo (TP)
Carta e cartone	200101	PALERMO RECUPERI DI BOLOGNA ANTONINO & C. - (EX IMPIANTO ACRI SRL) - Selezione-cernita di Misilmeri (PA)
Carta e cartone	200101	SER.ECO Selezione-cernita di Cefalà Diana (PA)
Plastica	150102	LVM Selezione-cernita di San Biagio Platani (AG)
Plastica	150102	PALERMO RECUPERI DI BOLOGNA ANTONINO & C. - (EX IMPIANTO ACRI SRL) - Selezione-cernita di Misilmeri (PA)
Plastica	150102	SER.ECO Selezione-cernita di Cefalà Diana (PA)
Umido	200108	SOCIETA' EUROPEA APPALTI PUBBLICI Selezione-cernita di Lercara Friddi (PA)
Vetro	150107	SER.ECO Selezione-cernita di Cefalà Diana (PA)
Rifiuti sanitari	180103	ECOFARMA Selezione-cernita di Carini (PA)

Dati ORSO 3.0

GODRANO	RSU residuo	frazione organica	R.D. secco
Impianto	D'Angelo	SEAP	SE.RE.CO.
distanze chilometriche	Km. 140 A/R	Km. 100 A/R	Km 16 A/R



5 COSTI DI GESTIONE

ANNO	IMPOSTA	IMPORTO	SPAZZAMENTO, RACCOLTA E SMALTIMENTO	ATTO DELIBERATIVO
2015				Proroga 2014
2016				Proroga 2014
2017				Proroga 2014
2018	tari	243.700		G.M. n.17 del 06/03/2018
2019	tari	229.500		G.M. n.23 del 25/03/2019

I Piani Finanziari TARI sono relativi all'anno 2018 e 2019.

Nel periodo 2015 - 2017 non sono stati approvati i relativi Piani Finanziari TARI.

Il regolamento è stato approvato con delibera C.C. n. 57 del 11/09/2014.



Allegato 1

LOTTO 3

**INFORMAZIONI AGLI OFFERENTI
CRITERI AMBIENTALI MINIMI (CAM)
PUNTO 3.3.4**

COMUNE DI BOLOGNETTA

PROGETTO PER L'AFFIDAMENTO DEL SERVIZIO DI RACCOLTA E CONFERIMENTO RIFIUTI SOLIDI URBANI E FRAZIONI DIFFERENZIATE NONCHE' DI ALTRI SERVIZI DI IGIENE URBANA AI SENSI DELL' ART. 15 DELLA L.R. 9/2010 E SS.MM.II.

Nei territori comunali di Bisacquino - Bolognetta - Campofiorito - Camporeale - Chiusa Sclafani - Contessa Entellina - Corleone - Giuliana -
Godrano - Marineo - Misilmeri - Monreale - Palazzo Adriano - Piana degli Albanesi - Prizzi - Roccamena - Roccapalumba - Santa Cristina Gela
- Vicari

IL RUP

Ing. Valentina Messina

I PROGETTISTI

*Geom. Calogero Marchese
Dott.ssa Serafina Riela
Dott. Giuseppe Ceravolo*





SOMMARIO

1. INQUADRAMENTO TERRITORIALE	2
2. INQUADRAMENTO SOCIO-ECONOMICO	3
2.1 ANDAMENTO DEMOGRAFICO 2001-2019	3
2.1.1 POPOLAZIONE RESIDENTE	3
2.1.2 Struttura della popolazione. Fasce di età	5
2.2 FLUTTUAZIONI PERIODICHE DELLA POPOLAZIONE (TURISMO, SECONDE CASE, ETC.).....	6
2.3 EDIFICI PRESENTI SUL TERRITORIO COMUNALE	6
2.4 ATTIVITÀ PRODUTTIVE ED EVENTUALE RELATIVO PENDOLARISMO NEGLI ULTIMI 5 ANNI.....	7
3. GESTIONE RIFIUTI ATTUALE.....	8
3.1 PIANO DI PREVENZIONE DEI RIFIUTI.	8
3.2 PRODUZIONE RIFIUTI ULTIMI 5 A NNI	9
3.3 FREQUENZA E MODALITÀ DI RACCOLTA DELLE DIVERSE FRAZIONI DIVISE PER UD E UND.	10
3.4 COMPOSTAGGIO DOMESTICO	11
3.5 SPAZZAMENTO E NUMERO DI EVENTI, SAGRE, MERCATI E FESTE CON RELATIVA PRODUZIONE E CARATTERIZZAZIONE DEI RIFIUTI.	11
3.6 NUMERO DI MEZZI UTILIZZATI NELLA RACCOLTA (per tipologia, modalità e frequenza d'uso).....	11
3.7 NUMERO DI ADDETTI ALLA RACCOLTA	11
4. INFRASTRUTTURE A SUPPORTO	13
4.1 CENTRI PER IL RIUTILIZZO DEI BENI E PER LA PREPARAZIONE PER IL RIUTILIZZO DEI RIFIUTI.	13
4.2 CCR/ISOLA ECOLOGICA/AREA DEPOSITO PRESENTI SUL TERRITORIO.....	13
4.3 IMPIANTI DI TRATTAMENTO, RECUPERO E SMALTIMENTO	14
4.4 DISCARICA CONSORTILE IN CDA TORRETTA.	15
5. COSTI DI GESTIONE	16



1. INQUADRAMENTO TERRITORIALE



FIGURA 1: INQUADRAMENTO TERRITORIALE ALL' INTERNO DELLA SRP

Densità – Superficie - Altitudine	
Abitanti al 31/12/2019 *	4.138
Utenze Domestiche **	1.685
Utenze NON Domestiche**	165
Nuclei famigliari	1.622
Densità abitativa per Km ²	151,82
Superficie territoriale	27,63 Km ²
Altezza sul livello del mare	350 m.
Altitudine minima	141m.
Altitudine massima	781 m.
Escursione Altimetrica	640m.
Zona Altimetrica	Collina

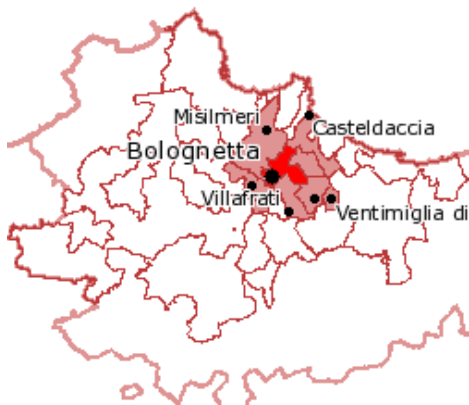
*Fonte www.tuttitalia.it

** dati forniti dal comune



Il Comune di Bolognetta è situato nella parte centro-occidentale della provincia di Palermo, alle pendici del Pizzo Mangiatoriello, nella valle del fiume Milicia. È di origine moderna. Basa la sua economia sulle tradizionali attività agricole, affiancate da una modesta presenza del settore industriale. Ubicato a 350 metri sul livello del mare. Il territorio, caratterizzato da una rigogliosa vegetazione, presenta un profilo geometrico irregolare, con variazioni altimetriche accentuate. Il comune di Bolognetta dista dal capoluogo circa 26,3 km a cui è collegato tramite la SS. 118. Sorge su un territorio collinare e si estende su una superficie di 27,63 km² con una densità abitativa di circa 151,82 abitanti/Km².

Confina con i comuni di Misilmeri, Bolognetta, Villafrati, Ventimiglia di Sicilia e Casteldaccia.





2. INQUADRAMENTO SOCIO-ECONOMICO

2.1 ANDAMENTO DEMOGRAFICO 2001-2019

Il Comune di Bolognetta conta **4.138** abitanti al 31/12/2019. (fonte www.tuttitalia.it).

Dai dati ISTAT si evidenzia che il trend demografico ha visto un aumento demografico nel periodo considerato, passando infatti dai **3.476** abitanti del 2001, **3.957** del 2011, fino a **4.138** nel 2019.

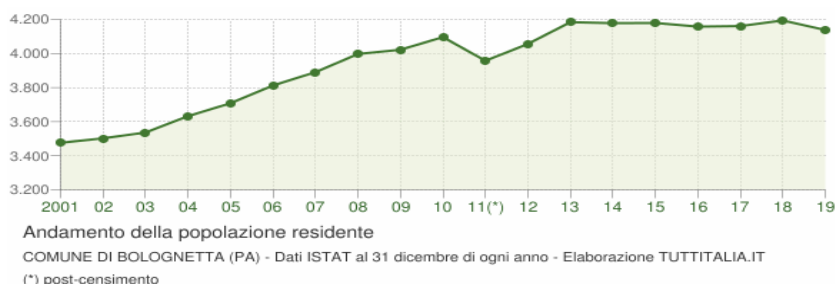
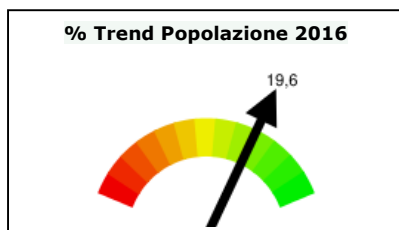
2.1.1 POPOLAZIONE RESIDENTE

I dati relativi alla popolazione mostrano una variazione percentuale altalenante con un trend nell'ultimo anno in negativo di circa **-1.34 %**.

Anno	Data rilevamento	Popolazione residente	Variazione assoluta	Variazione percentuale	Numero Famiglie	Media componenti per famiglia
2001	31 dicembre	3.476	-	-	-	-
2002	31 dicembre	3.502	+26	+0.75%	-	-
2003	31 dicembre	3.536	+34	+0.97%	1.250	2.83
2004	31 dicembre	3.632	+96	+2.71%	1.294	2.80
2005	31 dicembre	3.708	+76	+2.09%	1.311	2.82
2006	31 dicembre	3.812	+104	+2.80%	1.441	2.64
2007	31 dicembre	3.890	+78	+2.05%	1.460	2.66
2008	31 dicembre	3.997	+107	+2.75%	1.492	2.68
2009	31 dicembre	4.022	+25	+0.63%	1.497	2.68
2010	31 dicembre	4.096	+74	+1.84%	1.512	2.70
2011 ⁽¹⁾	8 ottobre	4.140	+44	+1.07%	1.564	2.63
2011 ⁽²⁾	9 ottobre	3.932	-208	-5.02%	-	-
2011 ⁽³⁾	31 dicembre	3.957	-139	-3.39%	1.569	2.51
2012	31 dicembre	4.056	+99	+2.50%	1.569	2.57
2013	31 dicembre	4.184	+128	+3.16%	1.554	2.68
2014	31 dicembre	4.178	-6	-0.14%	1.557	2.67
2015	31 dicembre	4.179	+1	+0.02%	1.550	2.69
2016	31 dicembre	4.158	-21	-0.50%	1.556	2.66
2017	31 dicembre	4.161	+3	+0.07%	1.581	2.62
2018	31 dicembre	4.194	+33	+0.79%	1.605	2.60
2019	31 dicembre	4.138	-56	-1.34%	1.622	2.66

(¹) popolazione anagrafica al 8 ottobre 2011, giorno prima del censimento 2011 - (²) popolazione censita il 9 ottobre 2011, data di riferimento del censimento 2011.

(³) la variazione assoluta e percentuale si riferiscono al confronto con i dati del 31 dicembre 2010





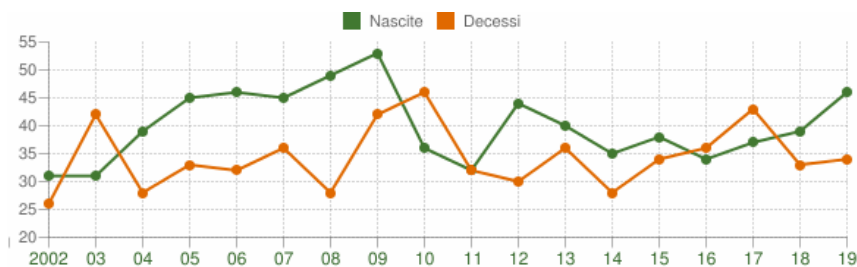
La tabella seguente riporta il **dettaglio delle nascite e dei decessi dal 2002 al 2018**. Vengono riportate anche le righe con i dati ISTAT rilevati in anagrafe prima e dopo l'ultimo censimento della popolazione. Il bilancio demografico naturale tra nascite e decessi è in positivo:

Anno	Bilancio demografico	Nascite	Variaz.	Decessi	Variaz.	Saldo Naturale
2002	1 gennaio-31 dicembre	31	-	26	-	+5
2003	1 gennaio-31 dicembre	31	0	42	+16	-11
2004	1 gennaio-31 dicembre	39	+8	28	-14	+11
2005	1 gennaio-31 dicembre	45	+6	33	+5	+12
2006	1 gennaio-31 dicembre	46	+1	32	-1	+14
2007	1 gennaio-31 dicembre	45	-1	36	+4	+9
2008	1 gennaio-31 dicembre	49	+4	28	-8	+21
2009	1 gennaio-31 dicembre	53	+4	42	+14	+11
2010	1 gennaio-31 dicembre	36	-17	46	+4	-10
2011 ⁽¹⁾	1 gennaio-8 ottobre	24	-12	26	-20	-2
2011 ⁽²⁾	9 ottobre-31 dicembre	8	-16	6	-20	+2
2011 ⁽³⁾	1 gennaio-31 dicembre	32	-4	32	-14	0
2012	1 gennaio-31 dicembre	44	+12	30	-2	+14
2013	1 gennaio-31 dicembre	40	-4	36	+6	+4
2014	1 gennaio-31 dicembre	35	-5	28	-8	+7
2015	1 gennaio-31 dicembre	38	+3	34	+6	+4
2016	1 gennaio-31 dicembre	34	-4	36	+2	-2
2017	1 gennaio-31 dicembre	37	+3	43	+7	-6
2018	1 gennaio-31 dicembre	39	+2	33	-10	+6
2019	1 gennaio-31 dicembre	46	+7	34	+1	+12

(¹) bilancio demografico pre-censimento 2011 (dal 1 gennaio al 8 ottobre) - (²) bilancio demografico post-censimento 2011 (dal 9 ottobre al 31 dicembre)

(³) bilancio demografico 2011 (dal 1 gennaio al 31 dicembre). È la somma delle due righe precedenti.

Il movimento naturale di una popolazione in un anno è determinato dalla differenza fra le nascite ed i decessi ed è detto anche **saldo naturale**. Le due linee del grafico in basso riportano l'andamento delle nascite e dei decessi negli ultimi anni. L'andamento del saldo naturale è visualizzato dall'area compresa fra le due linee.



Movimento naturale della popolazione

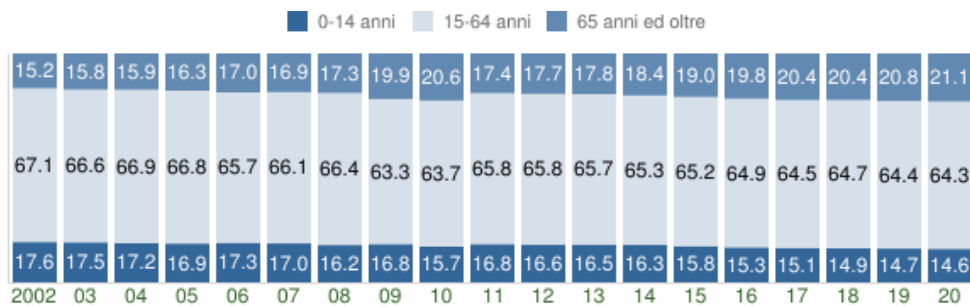
COMUNE DI BOLOGNETTA (PA) - Dati ISTAT (bilancio demografico 1 gen-31 dic) - Elaborazione TUTTITALIA.IT



2.1.2 Struttura della popolazione. Fasce di età.

L'analisi della struttura per età di una popolazione considera tre fasce di età: **giovani** 0-14 anni, **adulti** 15-64 anni e **anziani** 65 anni ed oltre. In base alle diverse proporzioni fra tali fasce di età, la struttura di una popolazione viene definita di tipo *progressiva*, *stazionaria* o *regressiva* a seconda che la popolazione giovane sia maggiore, equivalente o minore di quella anziana.

Lo studio di tali rapporti è importante per valutare alcuni impatti sul sistema sociale, ad esempio sul sistema lavorativo o su quello sanitario.



Struttura per età della popolazione (valori %)

COMUNE DI BOLOGNETTA (PA) - Dati ISTAT al 1° gennaio di ogni anno - Elaborazione TUTTITALIA.IT

Anno 1° gennaio	0-14 anni	15-64 anni	65+ anni	Totale residenti	Età media
2002	613	2.333	530	3.476	38,3
2003	614	2.333	555	3.502	38,6
2004	609	2.365	562	3.536	38,9
2005	615	2.426	591	3.632	39,2
2006	642	2.435	631	3.708	39,2
2007	648	2.519	645	3.812	39,4
2008	632	2.584	674	3.890	39,7
2009	670	2.531	796	3.997	41,1
2010	630	2.563	829	4.022	41,9
2011	686	2.697	713	4.096	40,1
2012	655	2.602	700	3.957	40,4
2013	670	2.665	721	4.056	40,4
2014	681	2.733	770	4.184	40,8
2015	661	2.722	795	4.178	41,3
2016	640	2.711	828	4.179	41,9
2017	628	2.683	847	4.158	42,2
2018	622	2.692	847	4.161	42,4
2019	619	2.702	873	4.194	42,7
2020	605	2.661	872	4.138	43,0



2.2 FLUTTUAZIONI PERIODICHE DELLA POPOLAZIONE (TURISMO, SECONDE CASE, ETC.).

La **componente turistica** è limitata ed è legata ad una fruizione giornaliera. La maggiore fluttuazione si ha durante il periodo estivo, principalmente nel mese di agosto, mentre una incidenza della produzione dei rifiuti si ha durante le festività natalizie.

Nel periodo estivo (giugno - settembre) vi è anche lo spostamento di una parte della popolazione presso le seconde case, ubicate nelle campagne vicine al centro abitato. Tale fenomeno, comunque, ha una rilevanza media.

Un fenomeno che assume una forte rilevanza in ordine alla produzione dei rifiuti è costituita dalla presenza di parecchie attività legate alla ristorazione.

Di seguito si riportano i dati ISTAT sulla mobilità.

Indicatore	1991	2001	2011
Mobilità giornaliera per studio o lavoro	40,4	41,3	48,1
Mobilità fuori comune per studio o lavoro	12,5	16,4	21,3
Mobilità occupazionale	68,8	92,8	109,3
Mobilità studentesca	29,4	46,9	54
Mobilità privata (uso mezzo privato)	40,7	58,8	64
Mobilità pubblica (uso mezzo collettivo)	12,7	9,2	12,2
Mobilità lenta (a piedi o in bicicletta)	28,5	23,8	21,5
Mobilità breve	67,9	72,4	71,5
Mobilità lunga	3,2	1,9	7,1

2.3 EDIFICI PRESENTI SUL TERRITORIO COMUNALE.

Nelle tabelle seguenti gli edifici ad uso residenziale di Bolognetta vengono classificati per numero di piani e per numero di interni.

Edifici presenti sul territorio comunale per numero di piani

n° piani	1	2	3	4 o più	Totale
Edifici	780	646	514	211	2.151

Edifici presenti sul territorio comunale per numero d'interni

n° interni	1	2	da 3 a 4	da 5 a 8	da 9 a 15	da 16 e oltre	Totale
Edifici	1510	509	81	26	21	4	2.151

Dall'analisi suddetta si evidenzia che in n° **25** edifici potrebbe essere necessario programmare il posizionamento di cassonetti condominiali.

- Numero, tipologia e localizzazione delle utenze iscritte al ruolo (censite in anagrafe)

Statistica famiglie totale (incluse le zone esterne)										
numero componenti familiari										
	1	2	3	4	5	6	7	8	Tot. famiglie	Tot. abitanti
totale	287	291	210	224	63	8			1083	2758

I dati suddetti sono riportati dal portale www.italiaindettaglio.it.



2.4 ATTIVITÀ PRODUTTIVE ED EVENTUALE RELATIVO PENDOLARISMO NEGLI ULTIMI 5 ANNI

FABBISOGNO CONTENITORI	NUMERO	contenitore areato da lt. 10/15	contenitore da lt. 30	Bidone carrellato da lt. 80	Bidone carrellato da lt. 120	contenitore per pile	contenitore per farmaci scaduti	contenitore per barattoli etich. "T" o "F"
UTENZE DOMESTICHE								
nuclei familiari	1685	1685	5055					
UTENZE NON DOMESTICHE								
Ristoranti, trattorie, pizzerie	14				70			
ortofrutta, fiori, pescheria, macellerie	5			18				
Plurilicenze alimentari e/o miste	0							
Bar, caffè, pasticceria	7			35				
Supermercati, centri commerciali	14				14			
Negozi di abbigliamento, calzature, libreria, cartoleria, ferramenta ed altri beni durevoli	4		12					
Edicole, tabaccherie plurilicenze	4		12					
Attività artigianali tipo botteghe: falegname, idraulico, etc	78		234					
Carrozzerie, elettrauto, autofficine	0							
Farmacie	1						1	
Scuole	3				15			
luoghi di culto	2		6	2				
casa di riposo per anziani - RSA	1				5			
Cimiteri	1				5			
Alberghi con ristorante	3				15			
Alberghi senza ristorante	0							
Impianti sportivi	2							
Ospedali - Istituti di previdenza e assistenza	0							
Uffici, agenzie, studi professionali, banche	36		108					
Industria	0							
Costruzioni	0							
altri servizi (specificare)	0							
TOTALE ATTIVITA'	175	1.685	5.427	55	124	0	1	0

Andando nei dettagli, si nota la presenza di diverse attività commerciali di grandi dimensioni, legate principalmente alla grande distribuzione e alla ristorazione (n° 3 supermercati di grandi dimensioni e di numerosi ristoranti).

Vi sono inoltre diverse attività alimentari di vicinanza e varie attività artigianali/commerciali con una produzione di rifiuti assimilati alle unità domestiche (organico, carta, Imballaggi in plastica, vetro e lattine, RSU residuo).



3. GESTIONE RIFIUTI ATTUALE

3.1 PIANO DI PREVENZIONE DEI RIFIUTI.

REGOLAMENTI		
REGOLAMENTO SULLA GESTIONE DEL CENTRO COMUNALE PER LA RACCOLTA DEI RIFIUTI URBANI (CCR).	Con delibera di C.C. n° === del ==== ha approvato il	
REGOLAMENTO COMUNALE PER LA RACCOLTA DIFFERENZIATA E LA GESTIONE DEI RIFIUTI URBANI ED ASSIMILATI	IN APPROVAZIONE NELLA SEDUTA DI C.C. DEL 29.09.2020	
REGOLAMENTO PER LA DISCIPLINA DELLA TASSA SUI RIFIUTI (T.A.R.I.)	C.C. n° 48 del 12/11/2013	
L'ISTITUZIONE E L'APPLICAZIONE DEL TRIBUTO COMUNALE SUI RIFIUTI E SUI SERVIZI (TARES).	CC N. 43 DEL 30/ 2019	
COMPOSTAGGIO DOMESTICO	Approvato con delibera di C.C. n° 9 del 09.07.2020.	ORSO 3.0
COMPOSTAGGIO DI PROSSIMITA'	Approvato con delibera di C.C. n° 9 del 09.07.2020.	
COMPOSTAGGIO DI COMUNITA'	Approvato con delibera di C.C. n° 9 del 09.07.2020.	



3.2 PRODUZIONE RIFIUTI ULTIMI 5 ANNI

Riguardo la produzione dei rifiuti nell'ultimo quinquennio, di seguito si allegano i dati relativi ai rifiuti raccolti separati per **codice CER, quantitativi e frazione merceologica**.

BOLOGNETTA						
Tipologia materiale		2015	2016	2017	2018	2019
Frazione organica	200108					
	200302					
Sfalci e ramaglie	200201					
Carta e Cartone	150101					51,160
	200101					
Vetro	150107					152,560
	200102					
Plastica	150102					6,520
	200139		0,580			
Legno	200137 ^(*)					
	200138					
	150103					
Metalli	150104					
	200140				0,033	
Multimateriale	150106					
Rifiuti tessili	200110					6,000
	200111	14,600	25,850	12,940	14,970	
Beni durevoli	200121 ^(*)					
	200123 ^(*)					
	200135 ^(*)					
	200136					
Rifiuti ingombranti avviati a recupero	200307		1,610			1,380
Farmaci	200131 ^(*)					
	200132					
Contenitori T/FC	150110 ^(*)					
	150111 ^(*)					
Batterie e Accumulatori	200133 ^(*)					
	200134					
Vernici, inchiostri, adesivi e resine	200127 ^(*)					
	200128					
Oli	200126 ^(*)					
	200125		0,500	0,200		0,220
Tipologia materiale		RSU 2015	RSU 2016	RSU2017	RSU 2018	RSU 2019
Rifiuto Urbano Residuo	200301	2.450,370	2.505,110	2.487,830	2.548,230	2.201,080
	200303					
TOTALE RIFIUTI SECCO A RECUPERO						

TOTALE RIEPILOGATIVO						
		2015	2016	2017	2018	2019
RIFIUTI DIFFERENZIATI		14,600	28,540	13,140	15,003	217.840
RIFIUTI INDIFFERENZIATI		2.450,370	2.505,110	2.487,830	2.548,230	2.201,080
% RD		0,50	1,13	0,53	0,58	9,00



RSU	PROD. MINIMA	MESE	PROD. MAX.	MESE	MEDIA MENS.	MEDIA SETT.	N° RACC. SETT.
2015	151,92 t	Marzo	265,732 t	Agosto	319,73 t		
2016	167,227 t	Gennaio	304,76 t	Agosto	208,967 t		
2017	162,60 t	Febbraio	281,66 t	Agosto	220,89 t		
2018	144,60 t	Gennaio	273,28 t	Agosto	212,02 t		
2019	128,20 t	Novembre	237,92 t	Liglio	183,423 t		

ORGANICO	PROD. MINIMA	MESE	PROD. MAX.	MESE	MEDIA MENS.	MEDIA SETT.	N° RACC. SETT.
2015							
2016							
2017							
2018							
2019							

R.D. completa*	PROD. MINIMA	MESE	PROD. MAX.	MESE	MEDIA MENS.	MEDIA SETT.	N° RACC. SETT.
2015	0,530 t	Aprile	3,820 t	Luglio	1,216 t		
2016	0,150 t	Settembre e Ottobre	5,16 t	Novembre	2,379 t		
2017	0,34 t	Marzo	5,55 t	Dicembre	3,45 t		
2018	0,37 t	Gennaio	6,50 t	Ottobre	1,55 t		
2019	0,220 t	Gennaio	16,960 t	Settembre	217,84 t		

R.D. C/P/V/L**	PROD. MINIMA	MESE	PROD. MAX.	MESE	MEDIA MENS.	MEDIA SETT.	N° RACC. SETT.
2015	*	*	*	*	*		
2016	0,580 t	Aprile	0,580 t	Aprile	0,580 t		
2017	*	*	*	*	*		
2018	*	*	*	*	*		
2019	1,300 t	Maggio	16,960 t	Settembre	83,606 t		

*Incluso RAEE, metalli, pile, farmaci, etc - ** R.D. C/P/V/L = carta/plastica/vetro/lattine

3.3 FREQUENZA E MODALITÀ DI RACCOLTA DELLE DIVERSE FRAZIONI DIVISE PER UD E UND.

Riguardo la frequenza e le modalità di raccolta delle diverse frazioni, di seguito si riporta il calendario attuato separato tra attività domestiche (U.D.) e non domestiche (U.N.D.):

Calendario raccolta U.D.

La raccolta è effettuata con il metodo del porta/porta

lunedì	Martedì	mercoledì	giovedì	venerdì	sabato
organico	Carta/cartone	Plastica	organico	Indifferenziato	Vetro/lattine

La raccolta è effettuata con il metodo del porta/porta.

RAEE e ingombranti verranno raccolti a chiamata con cadenza mensile.



Calendario raccolta U.N.D.

La raccolta è effettuata con il metodo del porta/porta e svuotamento dei contenitori dedicati.

lunedì	Martedì	mercoledì	giovedì	venerdì	sabato
organico	Carta/cartone	Plastica	organico	Indifferenziato	Vetro/lattine

La raccolta è effettuata con il metodo del porta/porta.

3.4 COMPOSTAGGIO DOMESTICO.

La tabella sottostante evidenzia la potenzialità del compostaggio domestico in funzione dei nuclei abitativi presenti sul territorio comunale.

Statistica famiglie zone esterne										
numero componenti familiari										
	1	2	3	4	5	6	7	8	Tot. famiglie	Tot. abitanti
totale									732	1817

3.5 SPAZZAMENTO E NUMERO DI EVENTI, SAGRE, MERCATI E FESTE CON RELATIVA PRODUZIONE E CARATTERIZZAZIONE DEI RIFIUTI.

Le aree interessate dallo spazzamento sono le seguenti:

**area n°	area spazzamento	ml.	mq.	perimetro ml	Frequenza	manuale*	meccanizzato*
1	Centro Urbano	14.876,10*	103.605,40		Settimanale	X	
2							
3							
4							
totale		14.876,10	103.605,40	0			

*corrispondenti a circa 2480 ml al giorno per 6 giorni

Gli **eventi** principali segnalati sono:

EVENTI	frequenza	area spazzamento	carta	plastica	vetro/latt.	organico	indifferenziato

3.6 NUMERO DI MEZZI UTILIZZATI NELLA RACCOLTA (per tipologia, modalità e frequenza d'uso).

MEZZI	mc	Km/gg percorsi
Gasolone	7	10
Gasolone	5	10
Gasolone	5	10
Scarrabile	24	Carta e cartone
Scarrabile	24	Vetro
Scarrabile	24	Plastica e lattine
Scarrabile	15	Organico

3.7 NUMERO DI ADDETTI ALLA RACCOLTA



Livello	n°	Mansioni svolte
6A ¹		AMMINISTRATIVO
5A ²		OFF. E SERV. GEN. (AMMINISTRATIVO)
4A	1	Autista - caposquadra
3A	2	Autisti
2A	4	SPAZZ/RACC.
1A	0	
totale	7	

¹ Non in gara

² Non in gara



4. INFRASTRUTTURE A SUPPORTO

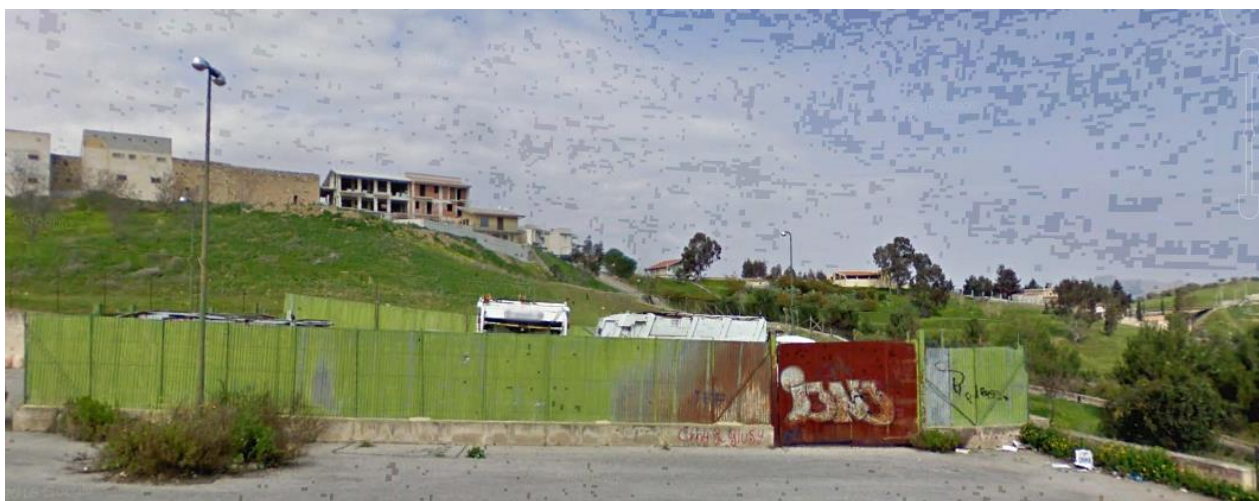
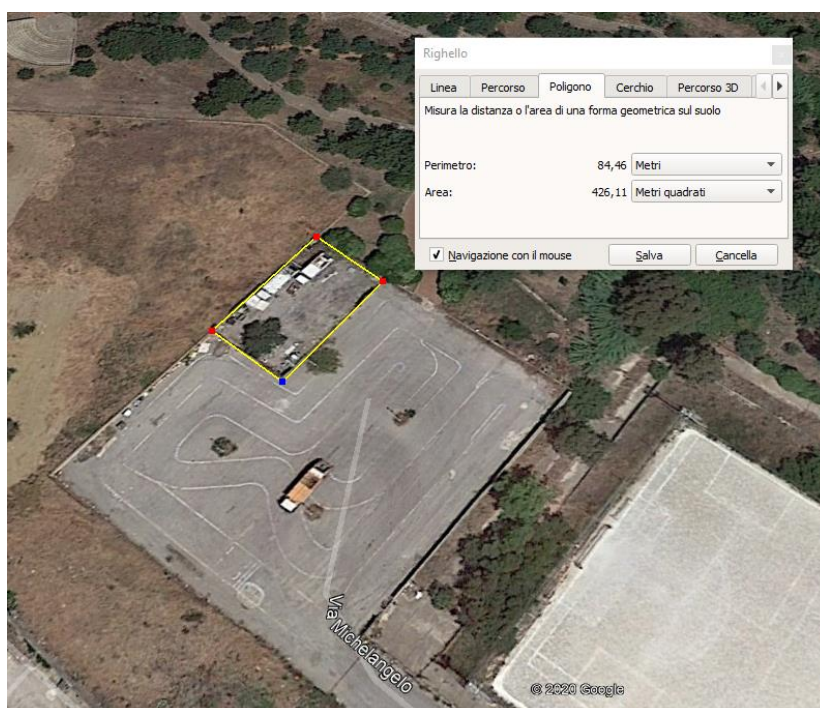
4.1 CENTRI PER IL RIUTILIZZO DEI BENI E PER LA PREPARAZIONE PER IL RIUTILIZZO DEI RIFIUTI.

Nessuno

4.2 CCR/ISOLA ECOLOGICA/AREA DEPOSITO PRESENTI SUL TERRITORIO

Il Sindaco di Bolognetta con propria Ordinanza contingibile e urgente n. 24 del 25.08.2020 ai sensi dell'art. 191 del d.lgs. n. 152/2006, ha di disposto di porre in essere tutte le misure necessarie all'attivazione di un Centro Comunale di Raccolta presso l'area comunale situata in prossimità del Campo Sportivo nelle more della realizzazione del C.C.R. in conformità al progetto più generale già approvato dagli organi competenti.

Tale sito in atto risulta dotato di recinzione, di una piattaforma sopraelevata al fine di favorire le vasche satellite, che svolgeranno il servizio di raccolta con le cadenze riportate nel calendario della raccolta di cui al successivo punto 3.3, nel ribaltamento dei rifiuti differenziati raccolti all'interno dei cassoni scarrabili, in parte già presenti in loco.





4.3 IMPIANTI DI TRATTAMENTO, RECUPERO E SMALTIMENTO

Per quanto riguarda gli impianti di smaltimento/recupero, nella tabella successiva vengono elencati tutti gli impianti utilizzati nel primo semestre 2020.

Rifiuti urbani non differenziati	200301	TRAINA - Selezione-cernita di Cammarata (AG)
Ingombranti a recupero	200307	ECOGESTIONI - Selezione-cernita di Santa Flavia (PA)
Ingombranti a recupero	200307	PALERMO RECUPERI DI BOLOGNA ANTONINO & C. - (EX IMPIANTO ACRI SRL) - Selezione-cernita di Misilmeri (PA)
Altri rifiuti	160103	PALERMO RECUPERI DI BOLOGNA ANTONINO & C. - (EX IMPIANTO ACRI SRL) - Selezione-cernita di Misilmeri (PA)
Carta e cartone	150101	PALERMO RECUPERI DI BOLOGNA ANTONINO & C. - (EX IMPIANTO ACRI SRL) - Selezione-cernita di Misilmeri (PA)
Contenitori TFC	150110	BRUGNANO Selezione-cernita di Palermo (PA)
Legno	200138	PALERMO RECUPERI DI BOLOGNA ANTONINO & C. - (EX IMPIANTO ACRI SRL) - Selezione-cernita di Misilmeri (PA)
Plastica	150102	PALERMO RECUPERI DI BOLOGNA ANTONINO & C. - (EX IMPIANTO ACRI SRL) - Selezione-cernita di Misilmeri (PA)
Raee	200136	PALERMO RECUPERI DI BOLOGNA ANTONINO & C. - (EX IMPIANTO ACRI SRL) - Selezione-cernita di Misilmeri (PA)
Raee	200135	ECOGESTIONI Selezione-cernita di Santa Flavia (PA)
Raee	200135	PALERMO RECUPERI DI BOLOGNA ANTONINO & C. - (EX IMPIANTO ACRI SRL) - Selezione-cernita di Misilmeri (PA)
Raee	200123	ECOGESTIONI Selezione-cernita di Santa Flavia (PA)
Raee	200123	PALERMO RECUPERI DI BOLOGNA ANTONINO & C. - (EX IMPIANTO ACRI SRL) - Selezione-cernita di Misilmeri (PA)
Rifiuti da costruzione e demolizione	170904	BOLOGNA ECOSERVICE Selezione-cernita di Palermo (PA)
Tessili	200110	La Sangiorgio Selezione-cernita di Belmonte Mezzagno (PA)
Tessili	200110	SERVIZI AMBIENTALI DI PIZZIMENTI ANTONINO Selezione-cernita di Palermo (PA)
Verde	200201	ECOGESTIONI Selezione-cernita di Santa Flavia (PA)
Verde	200201	PALERMO RECUPERI DI BOLOGNA ANTONINO & C. - (EX IMPIANTO ACRI SRL) - Selezione-cernita di Misilmeri (PA)
Vetro	150107	PALERMO RECUPERI DI BOLOGNA ANTONINO & C. - (EX IMPIANTO ACRI SRL) - Selezione-cernita di Misilmeri (PA)

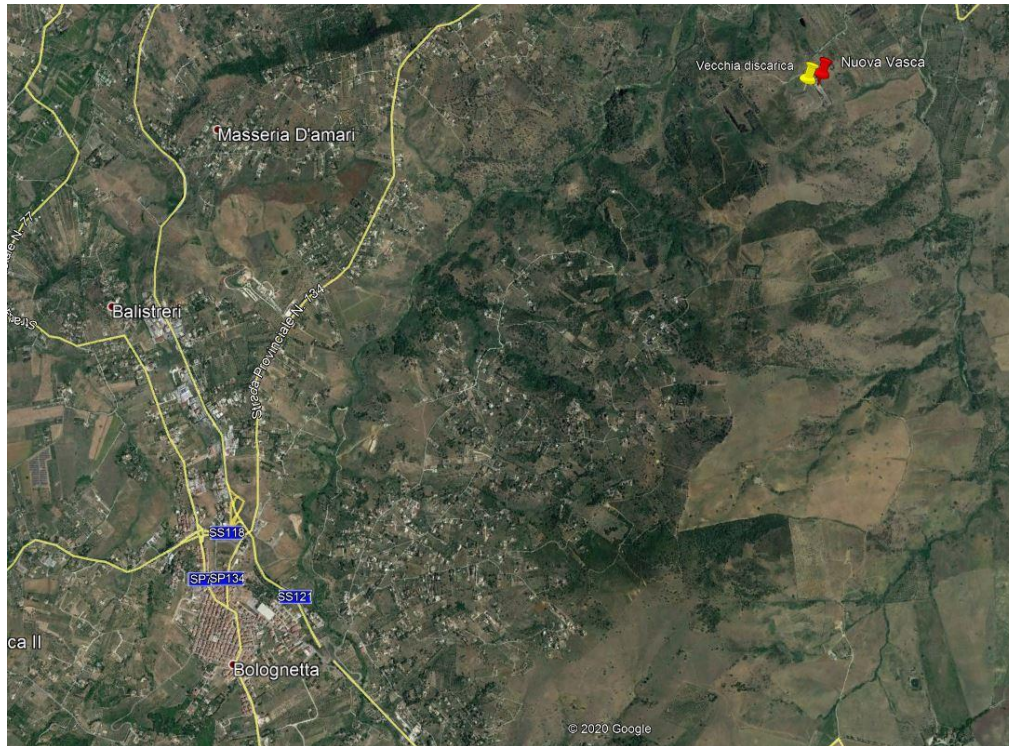
Dati ORSO 3.0



4.4 DISCARICA CONSORTILE IN CDA TORRETTA.

Nel territorio di Bolognetta insiste altresì una discarica consortile di proprietà del COINRES ATO PA4. La discarica è costituita da due vasche di cui una già satura, che richiede degli interventi urgenti di messa in sicurezza, e un'altra mai utilizza. Si ritiene che la nuova vasca possa essere utilizzata per la realizzazione di un impianto di TMB a servizio dell'intero territorio della SRR.

Di seguito si riporta l'Ubicazione della discarica.





5. COSTI DI GESTIONE

anno	imposta	importo	spazzamento, raccolta e smaltimento	atto deliberativo
2014	Tari	€ 888.114,00		
2015	Tari	€ 883.753,00		
2016	Tari	€ 923.882,00		
2017	Tari	€ 925.943,00		
2018	Tari	€ 919.671,00		
2019	Tari	€ 936.116,00		

**INFORMAZIONI AGLI OFFERENTI
CRITERI AMBIENTALI MINIMI (CAM)
PUNTO 3.3.4**

COMUNE DI ROCCAPALUMBA

**PROGETTO PER L'AFFIDAMENTO DEL SERVIZIO DI
RACCOLTA E CONFERIMENTO RIFIUTI SOLIDI URBANI
E FRAZIONI DIFFERENZIATE NONCHE' DI ALTRI
SERVIZI DI IGIENE URBANA AI SENSI DELL' ART. 15
DELLA L.R. 9/2010 E SS.MM.II. ✓**

Nei territori comunali di Bisacquino - Bolognetta - Campofiorito - Camporeale - Chiusa Sclafani - Contessa Entellina - Corleone - Giuliana -
Godrano - Marineo - Misilmeri - Monreale - Palazzo Adriano - Piana degli Albanesi - Prizzi - Roccamena - Roccapalumba - Santa Cristina Gela
- Vicari

IL RUP

Ing. Valentina Messina

I PROGETTISTI

*Geom. Calogero Marchese
Dott.ssa Serafina Riela
Dott. Giuseppe Ceravolo*





SOMMARIO

1. INQUADRAMENTO TERRITORIALE	2
2. INQUADRAMENTO SOCIO-ECONOMICO	3
2.1 ANDAMENTO DEMOGRAFICO	3
2.1.1 Popolazione Residente	3
2.1.2 Struttura della popolazione. Fasce di età.	5
2.2 FLUTTUAZIONI PERIODICHE DELLA POPOLAZIONE (TURISMO, SECONDE CASE, ETC.).	6
2.3 EDIFICI PRESENTI SUL TERRITORIO COMUNALE	6
2.4 ATTIVITÀ PRODUTTIVE ED EVENTUALE RELATIVO PENDOLARISMO NEGLI ULTIMI 5 ANNI	7
3. GESTIONE RIFIUTI ATTUALE.....	8
3.1 PIANO DI PREVENZIONE DEI RIFIUTI	8
3.2 PRODUZIONE RIFIUTI ULTIMI 5 ANNI.....	9
3.3 FREQUENZA E MODALITÀ DI RACCOLTA DELLE DIVERSE FRAZIONI DIVISE PER UD E UND.	10
3.4 COMPOSTAGGIO DOMESTICO.....	10
3.5 SPAZZAMENTO E NUMERO DI EVENTI, SAGRE, MERCATI E FESTE CON RELATIVA PRODUZIONE E CARATTERIZZAZIONE DEI RIFIUTI.	10
3.6 NUMERO DI MEZZI UTILIZZATI NELLA RACCOLTA (PER TIPOLOGIA, MODALITÀ E FREQUENZA D'USO).....	11
3.7 NUMERO DI ADDETTI ALLA RACCOLTA	11
4. INFRASTRUTTURE A SUPPORTO	12
4.1 CENTRI PER IL RIUTILIZZO DEI BENI E PER LA PREPARAZIONE PER IL RIUTILIZZO DEI RIFIUTI.	12
4.2 CCR PRESENTI SUL TERRITORIO	12
4.3 IMPIANTI DI TRATTAMENTO, RECUPERO E SMALTIMENTO	12
5. COSTI DI GESTIONE	13



1. INQUADRAMENTO TERRITORIALE

<http://www.comuniverso.it/index.cfm?Comuni della Provincia di Palermo&menu=463>



Densità – Superficie - Altitudine	
Abitanti al 31/12/2019 *	2.385
Utenze Domestiche **	2.157
Utenze NON Domestiche **	90
Nuclei famigliari***	954
Densità abitativa per Kmq	76
Superficie territoriale	31,57 Kmq
Altezza sul livello del mare	530 m.
Altitudine minima	195 m.
Altitudine massima	793 m.
Escursione Altimetrica	598 m.
Zona Altimetrica	Collina interna

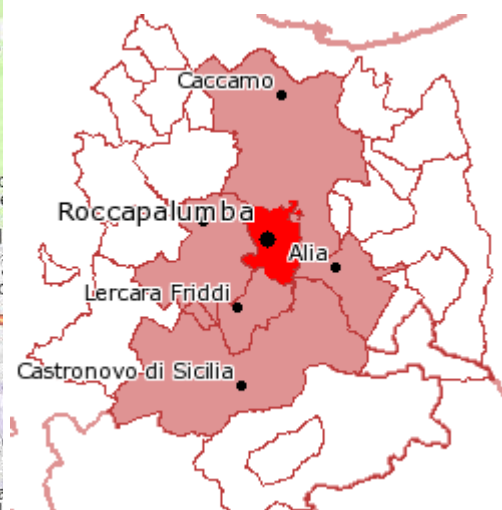
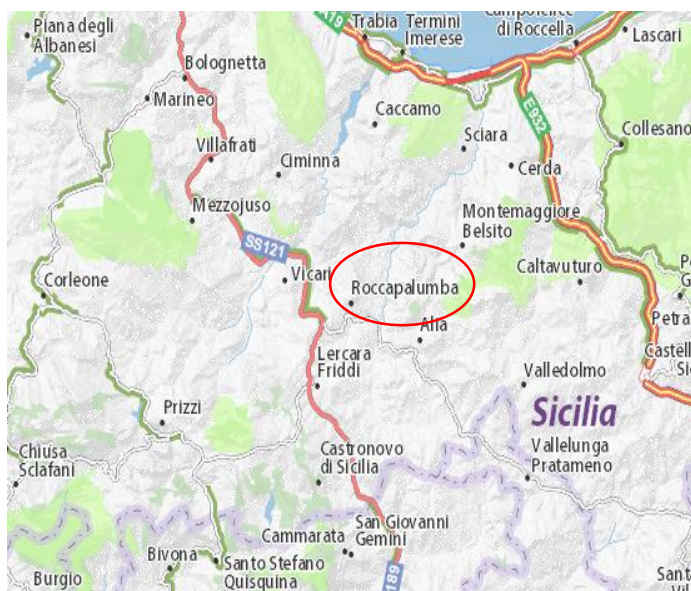
* www.tuttitalia.it

** <https://orso.arpalombardia.it/admin#/repsint/C19082062-2020-33>

*** Fonte scheda dati Comune.

Il Comune di Roccapalumba è ubicato nella parte centrale della provincia, alle pendici del monte la Montagna, nella valle del fiume Landro. I roccapalumbesi, sono concentrati per la maggior parte nel capoluogo comunale; il resto della popolazione è distribuita nella località di Regalgioffoli, una sparuta presenza si ha nello Scalo Ferroviario e in numerose case sparse. Il territorio presenta un profilo geometrico irregolare, con variazioni altimetriche accentuate, che basa la sua economia sulle tradizionali attività agricole, affiancate dal settore industriale. Sorge - in un pendio delimitato in parte dalla Serra dell'Omo Morto - su un territorio collinare a 530 metri s.l.m. e si estende su una superficie di 31,57 kmq con una densità abitativa di circa 76 ab/kmq. Il comune di Roccapalumba dista dal capoluogo circa **64,5 km** a cui è collegato tramite la **SS. 285** e **E90**.

Confina con i comuni di Vicari, Lercara Friddi, Castronovo di Sicilia, Alia e Caccamo.



<https://www.tuttitalia.it/sicilia/provincia-di-palermo/>

FIGURA 1: INQUADRAMENTO TERRITORIALE ALL' INTERNO DELLA SRR

http://italia.indettaglio.it/ita/mappe/mappe_out.html?id_comune=082029



2. INQUADRAMENTO SOCIO-ECONOMICO

2.1 ANDAMENTO DEMOGRAFICO

Il Comune di Roccapalumba conta **2.385** abitanti al 31/12/2019. (fonte www.tuttitalia.it).

Dai dati ISTAT si evidenzia che il trend demografico ha visto un forte calo demografico nel periodo considerato, passando infatti dai 2.840 abitanti del 2001, 2.626 del 2011, fino a 2.385 nel 2019.

2.1.1 Popolazione Residente

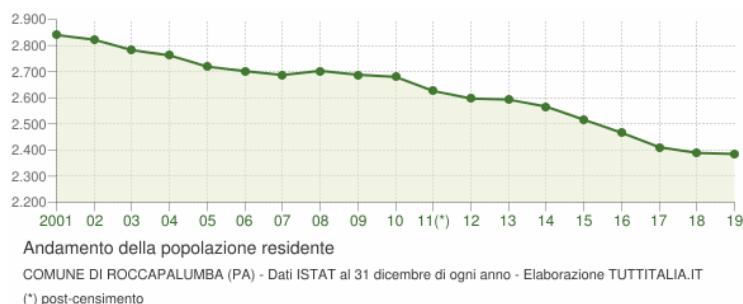
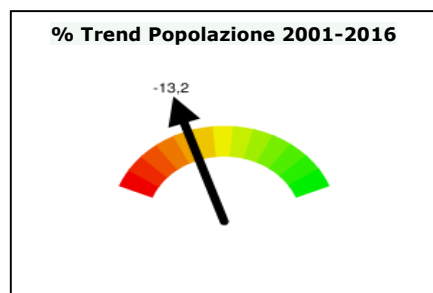
I dati relativi alla popolazione mostrano una variazione percentuale in negativo con un trend confermato in diminuzione della popolazione residente di circa lo **0,17 %** nell'ultimo anno.

Anno	Data rilevamento	Popolazione	Variazione	Variazione	Numero	Media componenti
2001	31 dicembre	2.840	-	-	-	-
2002	31 dicembre	2.822	-18	-0.63%	-	-
2003	31 dicembre	2.782	-40	-1.42%	1.024	2.71
2004	31 dicembre	2.762	-20	-0.72%	1.032	2.68
2005	31 dicembre	2.719	-43	-1.56%	1.027	2.65
2006	31 dicembre	2.702	-17	-0.63%	1.021	2.65
2007	31 dicembre	2.687	-15	-0.56%	1.020	2.63
2008	31 dicembre	2.703	+16	+0.60%	1.027	2.63
2009	31 dicembre	2.688	-15	-0.55%	1.032	2.60
2010	31 dicembre	2.680	-8	-0.30%	1.032	2.60
2011 ⁽¹⁾	8 ottobre	2.652	-28	-1.04%	1.032	2.57
2011 ⁽²⁾	9 ottobre	2.634	-18	-0.68%	-	-
2011 ⁽³⁾	31 dicembre	2.626	-54	-2.01%	1.032	2.54
2012	31 dicembre	2.597	-29	-1.10%	1.019	2.53
2013	31 dicembre	2.593	-4	-0.15%	1.073	2.42
2014	31 dicembre	2.566	-27	-1.04%	1.042	2.46
2015	31 dicembre	2.516	-50	-1.95%	1.017	2.47
2016	31 dicembre	2.466	-50	-1.99%	999	2.47
2017	31 dicembre	2.411	-55	-2.23%	985	2.45
2018	31 dicembre	2.389	-22	-0.91%	983	2.43
2019	31 dicembre	2.385	-4	-0.17%	987	2.42

⁽¹⁾ popolazione anagrafica al 8 ottobre 2011, giorno prima del censimento 2011.

⁽²⁾ popolazione censita il 9 ottobre 2011, data di riferimento del censimento 2011.

⁽³⁾ la variazione assoluta e percentuale si riferiscono al confronto con i dati del 31 dicembre 2010.





La tabella seguente riporta il **dettaglio delle nascite e dei decessi dal 2002 al 2019** Vengono riportate anche le righe con i dati ISTAT rilevati in anagrafe prima e dopo l'ultimo censimento della popolazione. Il bilancio demografico naturale tra nascite e decessi è in negativo:

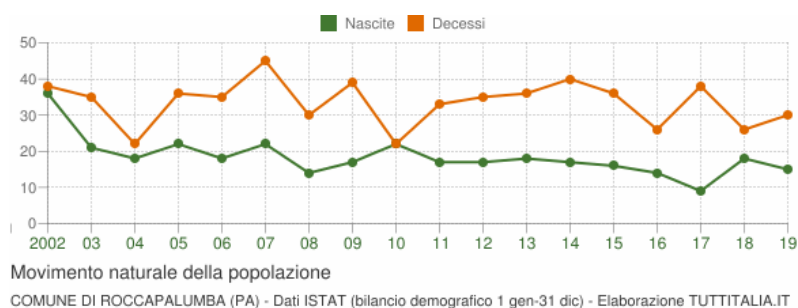
Anno	Bilancio demografico	Nascite	Variaz.	Decessi	Variaz.	Saldo Naturale
2002	1 gennaio-31 dicembre	36	-	38	-	-2
2003	1 gennaio-31 dicembre	21	-15	35	-3	-14
2004	1 gennaio-31 dicembre	18	-3	22	-13	-4
2005	1 gennaio-31 dicembre	22	+4	36	+14	-14
2006	1 gennaio-31 dicembre	18	-4	35	-1	-17
2007	1 gennaio-31 dicembre	22	+4	45	+10	-23
2008	1 gennaio-31 dicembre	14	-8	30	-15	-16
2009	1 gennaio-31 dicembre	17	+3	39	+9	-22
2010	1 gennaio-31 dicembre	22	+5	22	-17	0
2011 ⁽¹⁾	1 gennaio-8 ottobre	14	-8	28	+6	-14
2011 ⁽²⁾	9 ottobre-31 dicembre	3	-11	5	-23	-2
2011 ⁽³⁾	1 gennaio-31 dicembre	17	-5	33	+11	-16
2012	1 gennaio-31 dicembre	17	0	35	+2	-18
2013	1 gennaio-31 dicembre	18	+1	36	+1	-18
2014	1 gennaio-31 dicembre	17	-1	40	+4	-23
2015	1 gennaio-31 dicembre	16	-1	36	-4	-20
2016	1 gennaio-31 dicembre	14	-2	26	-10	-12
2017	1 gennaio-31 dicembre	9	-5	38	+12	-29
2018	1 gennaio-31 dicembre	18	+9	26	-12	-8
2019	1 gennaio-31 dicembre	15	-3	30	+4	-15

(¹) bilancio demografico pre-censimento 2011 (dal 1 gennaio al 8 ottobre)

(²) bilancio demografico post-censimento 2011 (dal 9 ottobre al 31 dicembre)

(³) bilancio demografico 2011 (dal 1 gennaio al 31 dicembre). È la somma delle due righe precedenti.

Il movimento naturale di una popolazione in un anno è determinato dalla differenza fra le nascite ed i decessi ed è detto anche **saldo naturale**. Le due linee del grafico in basso riportano l'andamento delle nascite e dei decessi negli ultimi anni. L'andamento del saldo naturale è visualizzato dall'area compresa fra le due linee.

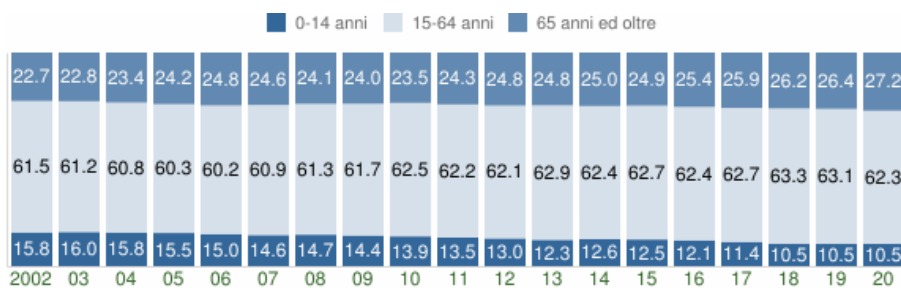




2.1.2 Struttura della popolazione. Fasce di età.

L'analisi della struttura per età di una popolazione considera tre fasce di età: **giovani** 0-14 anni, **adulti** 15-64 anni e **anziani** 65 anni ed oltre. In base alle diverse proporzioni fra tali fasce di età, la struttura di una popolazione viene definita di tipo *progressiva*, *stazionaria* o *regressiva* a seconda che la popolazione giovane sia maggiore, equivalente o minore di quella anziana.

Lo studio di tali rapporti è importante per valutare alcuni impatti sul sistema sociale, ad esempio sul sistema lavorativo o su quello sanitario.



Struttura per età della popolazione (valori %)

COMUNE DI ROCCAPALUMBA (PA) - Dati ISTAT al 1° gennaio - Elaborazione TUTTITALIA.IT

Anno 1° gennaio	0-14 anni	15-64 anni	65+ anni	Totale residenti	Età media
2002	448	1.748	644	2.840	41.9
2003	452	1.726	644	2.822	42.0
2004	438	1.692	652	2.782	42.4
2005	428	1.666	668	2.762	42.9
2006	409	1.636	674	2.719	43.4
2007	393	1.645	664	2.702	43.6
2008	395	1.646	646	2.687	43.5
2009	388	1.667	648	2.703	43.7
2010	375	1.680	633	2.688	43.8
2011	362	1.667	651	2.680	44.4
2012	342	1.632	652	2.626	44.8
2013	320	1.634	643	2.597	45.0
2014	327	1.617	649	2.593	45.3
2015	320	1.608	638	2.566	45.3
2016	305	1.571	640	2.516	45.7
2017	281	1.546	639	2.466	46.3
2018	253	1.527	631	2.411	46.7
2019	251	1.508	630	2.389	47.1
2020	250	1.486	649	2.385	47.5



2.2 FLUTTUAZIONI PERIODICHE DELLA POPOLAZIONE (TURISMO, SECONDE CASE, ETC.).

La **componente turistica** è molto limitata. La maggiore fluttuazione si ha durante il periodo estivo, principalmente nel mese di agosto.

2.3 EDIFICI PRESENTI SUL TERRITORIO COMUNALE

Sono presenti a Roccapalumba complessivamente 1.461 edifici.

Nelle tabelle seguenti gli edifici ad uso residenziale di Roccapalumba vengono classificati per numero di piani e per numero di interni.

Edifici presenti sul territorio comunale per numero di piani

n° piani	1	2	3	4 o più
Edifici	242	395	692	132

Edifici presenti sul territorio comunale per numero d'interni

n° interni	1	2	da 3 a 4	da 5 a 8	da 9 a 15	da 16 e oltre
Edifici	1 209	159	51	17	19	6

Dall'analisi suddetta e dalle informazioni assunte, si ritiene non necessario programmare il posizionamento di cassonetti condominiali.

Numero, tipologia e localizzazione delle utenze iscritte al ruolo

Statistica famiglie totale (incluse le zone esterne)										
numero componenti familiari										
	1	2	3	4	5	6	7	8	Tot. famiglie	Tot. abitanti
totale	289	265	179	163	44	14			954	2.312

Riguardo alla localizzazione si rimanda ai dati trasmessi dal comune dove per ogni singola via sono riportati i nuclei familiari suddivisi per numero di componenti.



2.4 ATTIVITÀ PRODUTTIVE ED EVENTUALE RELATIVO PENDOLARISMO NEGLI ULTIMI 5 ANNI

Utenze non Domestiche	
Descrizione categoria	Numero utenze
Musei, Biblioteche, Scuole, Associazioni, luoghi di Culto	5
Campeggi, distributori carburanti, impianti sportivi	1
Esposizioni, autosaloni	
Alberghi con ristorante	1
Alberghi senza ristorante	
Case di Riposo	
Uffici, Agenzie, studi professionali	32
Banche ed istituti di credito	1
Negozi di abbigliamento, calzature, libreria, cartoleria, ferramenta ed altri beni durevoli	10
Edicole, farmacie, tabaccherie plurilicenze	5
Attività artigianali tipo botteghe: falegname, idraulico, etc	10
Carrozzerie, elettrauto, autofficine	4
Ristoranti, trattorie, pizzerie osterie, pub	4
Bar, caffè, pasticceria	5
Supermercato, macelleria, generi alimentari - macellerie	9
Ortofrutta, pescherie, fiori e piante, pizza al taglio	3
TOTALE utenze non domestiche	90*

*vedi scheda economica per la ripartizione dei contenitori nelle attività commerciali

Andando nei dettagli, non vi sono realtà di grosse dimensioni.

Mentre nel centro urbano ci sono alcune attività alimentari di vicinanza, n° 1 supermercato di medie dimensioni, n° 2 macellerie e varie attività artigianali/commerciali con una produzione di rifiuti assimilati alle unità domestiche (organico, carta, Imballaggi in plastica, vetro e lattine, RSU residuo).



3. GESTIONE RIFIUTI ATTUALE

3.1 PIANO DI PREVENZIONE DEI RIFIUTI

REGOLAMENTI	
REGOLAMENTO SULLA GESTIONE DEI RIFIUTI PERICOLOSI ASSIMILATI AGLI URBANI	Con delibera di C.C. n° 165 del 11/06/1994
REGOLAMENTO SULLA GESTIONE DEI RIFIUTI SOLIDI URBANI E ASSIMILATI	Con delibera di C.C. n° 12 del 04/07/2001
REGOLAMENTO PER LA DISCIPLINA DELLA TASSA SUI RIFIUTI (T.A.R.E.S.)	Con delibera di C.C. n° [REDACTED] del 09/11/2014

Agli atti non risulta alcun atto per la prevenzione dei rifiuti (*es. riduzioni per compostaggio o per conferimento presso CCr o ececentro*). Regolamenti sul compostaggio in fase di approvazione.



3.2 PRODUZIONE RIFIUTI ULTIMI 5 ANNI

Riguardo la produzione dei rifiuti nell'ultimo quinquennio, di seguito si allegano i dati relativi ai rifiuti raccolti separati per **codice CER**, **quantitativi** e **frazione merceologica**.

ROCCAPALUMBA						
Tipologia materiale		2015	2016	2017	2018	2019
Frazione organica	200108				105,040	186,690
	200302					
Sfalci e ramaglie	200201					
Carta e Cartone	150101				0,220	12,720
	200101				6,080	17,020
Vetro	150107				14,440	40,080
	200102					
Plastica	150102	5,060			25,900	48,160
	200139					
Legno	200137(*)					
	200138					
	150103					
Metalli	150104					
	200140					
Multimateriale	150106					
Rifiuti tessili	200110	2,740	4,710	2,430	2,600	1,530
	200111					
Beni durevoli	200121(*)					
	200123(*)			1,240	1,140	
	200135(*)		1,100	0,890	0,960	
	200136		0,630		1,000	
Rifiuti ingombranti avviati a recupero	200307		8,750	3,240	4,000	17,600
Farmaci	200131(*)					
	200132					
Contenitori T/FC	150110(*)					
	150111(*)					
Batterie e Accumulatori	200133(*)					
	200134					
Vernici, inchiostri, adesivi e resine	200127(*)					
	200128					
Oli	200126(*)					
	200125					1,060
Tipologia materiale		RSU 2015	RSU 2016	RSU2017	RSU 2018	RSU 2019
Rifiuto Urbano Residuo	200301	995,104	948,716	948,380	706,850	411,660
	200303					
TOTALE RIFIUTI SECCO A RECUPERO						
TOTALE RIEPILOGATIVO						
		2015	2016	2017	2018	2019
RIFIUTI DIFFERENZIATI		7,800	16,350	7,800	161,380	324,860
RIFIUTI INDIFFERENZIATI		995,104	948,716	948,380	706,850	411,660
% RD		0,78	1,69	0,82	18,59	44,11

N.B. pesi espressi in tonnellate



3.3 FREQUENZA E MODALITÀ DI RACCOLTA DELLE DIVERSE FRAZIONI DIVISE PER UD E UND.

Riguardo la frequenza e le modalità di raccolta delle diverse frazioni, di seguito si riporta il calendario attuato separato tra attività domestiche (U.D.) e non domestiche (U.N.D.):

Calendario raccolta U.D.

La raccolta è effettuata con il metodo del porta/porta

lunedì	Martedì	mercoledì	giovedì	venerdì	sabato
organico	Carta/cartone	Indifferenziato	organico	Vetro	Plastica

Calendario raccolta U.N.D.

La raccolta è effettuata con il metodo del porta/porta e svuotamento dei contenitori dedicati.

lunedì	Martedì	mercoledì	giovedì	venerdì	sabato
organico	Carta/cartone	Indifferenziato	organico	Vetro	Plastica

3.4 COMPOSTAGGIO DOMESTICO.

Dalle informazioni assunte la pratica del compostaggio domestico non è attiva.

La tabella sottostante evidenzia la potenzialità del compostaggio domestico in funzione dei nuclei abitativi presenti sul territorio comunale

Statistica famiglie zone esterne										
numero componenti familiari										
1	2	3	4	5	6	7	8	Tot. famiglie	Tot. abitanti	

Dato non pervenuto

3.5 SPAZZAMENTO E NUMERO DI EVENTI, SAGRE, MERCATI E FESTE CON RELATIVA PRODUZIONE E CARATTERIZZAZIONE DEI RIFIUTI.

Le aree interessate dallo spazzamento sono le seguenti:

area n°	area spazzamento*	ml.	mq.	Frequenza**	manuale	meccanizzato
1	Via Umberto I	400 x 5			x	
2	SS285	522 x 6,5				
3	Via Cannolo		1.000			
4	Mercato (area 1)			1/7	x	
5						
6						
totale						

*misurazione effettuata con Google Earth

** sono scomputati gli eventi principali segnalati di seguito (con esclusione dell'area 8 e 10)

Gli eventi principali segnalati sono:

EVENTI	Date	area spazzamento	R.D.	organico	indifferenziato
"Tavolata di San Giuseppe"	19 marzo				
I riti della Settimana Santa	Periodo pasquale				
Festa del SS. Crocifisso	13 - 15 agosto				
Festa della Madonna della Luce	23 agosto				
Festa della Madonna	ottobre				
Festa di Santa Rosalia	4 settembre				



3.6 NUMERO DI MEZZI UTILIZZATI NELLA RACCOLTA (PER TIPOLOGIA, MODALITÀ E FREQUENZA D'USO).

MEZZI	mc	N.
Gasolone		
Gasolone		
compattatore		

3.7 NUMERO DI ADDETTI ALLA RACCOLTA

Livello	n°	Mansioni svolte
6 ¹	1	AMMINISTRATIVO
5 ²	1	OFF. E SERV. GEN. (AMMINISTRATIVO)
4	0	
3	0	
2	3	Operatore SPAZZ./RACC.
1	0	
totale	5	

¹ Non in gara

² Collocamento a riposo a fine anno



4. INFRASTRUTTURE A SUPPORTO

4.1 CENTRI PER IL RIUTILIZZO DEI BENI E PER LA PREPARAZIONE PER IL RIUTILIZZO DEI RIFIUTI.

Nessuno

4.2 CCR PRESENTI SUL TERRITORIO

Isola ecologica da verificare

4.3 IMPIANTI DI TRATTAMENTO, RECUPERO E SMALTIMENTO

Per quanto riguarda gli impianti di smaltimento/recupero, nella tabella successiva vengono elencati tutti gli impianti utilizzati nel primo semestre 2020.

Rifiuti urbani non differenziati	200301	ALTE MADONIE AMBIENTE S.P.A. IN LIQUIDAZIONE (GIA' AMA - RIFIUTO E' RISORSA scrl) - Discarica, Tmb di Castellana Sicula (PA)
Rifiuti urbani non differenziati	200301	AMBIENTE E TECNOLOGIA int. part. dalla S.R.R. ATO6 Enna - Discarica di Enna (EN)
Ingombranti a recupero	200307	SOCIETA' EUROPEA APPALTI PUBBLICI Selezione-cernita di Aragona (AG)
Carta e cartone	200101	SER.ECO Selezione-cernita di Cefalà Diana (PA)
Carta e cartone	150101	SER.ECO Selezione-cernita di Cefalà Diana (PA)
Oli e grassi commestibili	200125	ECOLOGICA ITALIANA Selezione-cernita di Carini (PA)
Plastica	150102	SER.ECO Selezione-cernita di Cefalà Diana (PA)
Tessili	200110	NATURA AMICA DI PIZZIMENTI GAETANO Selezione-cernita di Palermo (PA)
Umido	200108	GREEN PLANET Compostaggio di Ciminna (PA)
Umido	200108	SOCIETA' EUROPEA APPALTI PUBBLICI Selezione-cernita di Aragona (AG)
Vetro	150107	SER.ECO Selezione-cernita di Cefalà Diana (PA)

Dati ORSO 3.0



5. COSTI DI GESTIONE

Anno	Imposta	Importo	Spazzamento, Raccolta E Smaltimento	Atto Deliberativo
2013	Tarsu	€ 402.000,00		CC n. 50 del 29/11/2013
2014	Tari	€ 401.710,00		CC n. 39 del 16/11/2014
2015	Tari	€ 390.356,86		CC n. 32 del 30/07/2015
2016	Tari	€ 402.961,57		CC n. 14 del 29/04/2016
2017	Tari	€ 414.186,49		CC n. 13 del 31/03/2017
2018	Tari	€ 438.831,12		CC n. 11 del 29/03/2018
2019	Tari	€ 422.000,00		CC n. 15 del 31/03/2019